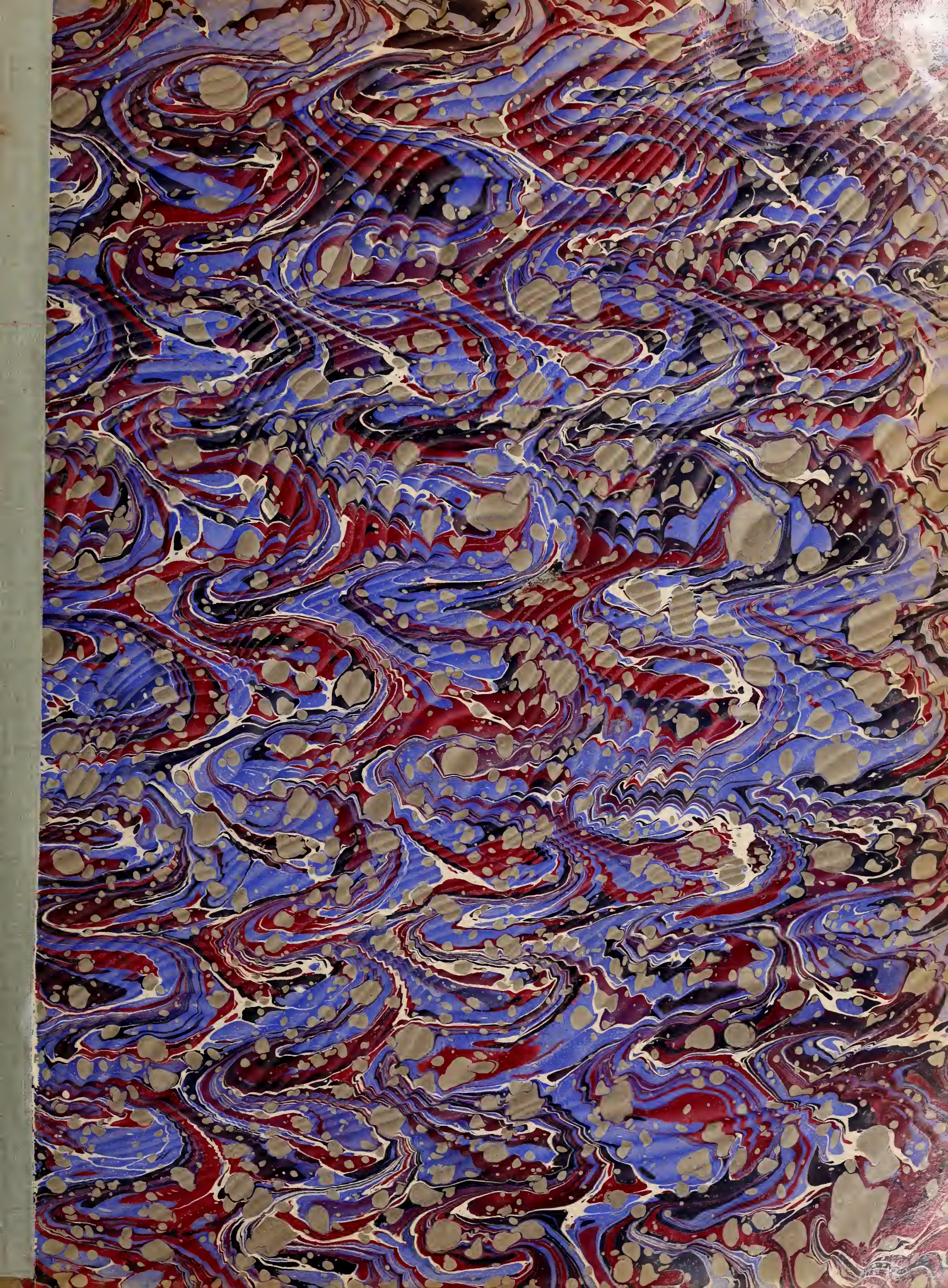


LIBRARY OF THE
JOHN G. JOHNSON COLLECTION
CITY OF PHILADELPHIA







Digitized by the Internet Archive
in 2013



<http://archive.org/details/cataloguedunegra00fred>

TABLEAUX ANCIENS

DÉPENDANT DES COLLECTIONS
JOS. MONCHEN A LA HAYE

 H..... A LA HAYE 
ET AUTRES PROVENANCES



 VENTE A AMSTERDAM
LES 30 AVRIL - 2 MAI 1907 
FREDERIK MULLER & Cie

CATALOGUE

CATALOGUE
D'UNE GRANDE VENTE DE
TABLEAUX ANCIENS

COLLECTIONS:

JOS. MONCHEN A LA HAYE

V^{TE} DE RUFFO BONNEVAL A BRUXELLES
M. - S. S. DE MOSCOU ACTUELLEMENT A PARIS
ET PLUSIEURS AUTRES PROVENANCES



LA VENTE AURA LIEU A AMSTERDAM
LES 30 AVRIL—2 MAI 1907
DANS LES NOUVELLES SALLES DOELENSTRAAT 16—18

DIRECTION

FREDERIK MULLER & C^{IE}

ADRESSE TÉLÉGRAPHIQUE: FREMULLER AMSTERDAM

CONDITIONS DE LA VENTE:

La vente se fera au comptant, avec une augmentation de 10 pCt. en sus des enchères.

Les paiements se feront en billets de Banque, ou en argent des Pays-Bas.

Les acquéreurs seront tenus de prendre livraison de leurs acquisitions immédiatement après la séance; les tableaux non retirés peuvent être revendus aux risques et périls de l'acheteur défaillant.

Dans le cas où une contestation s'élèverait sur deux enchères, l'objet sera remis immédiatement en vente.

Les acquéreurs étant à même, les jours d'exposition, de se rendre compte de la nature et de l'état des tableaux, aucune réclamation, quelle qu'elle soit, ne sera admise après l'adjudication.

On aura le plus grand soin des objets adjugés, sans toutefois répondre des accidents qui pourraient survenir.

ORDRE DES VACATIONS:

MARDI LE 30 AVRIL	à 10 ¹ / ₂ heures du matin.	. . .	N ^{os}	1—209
MERCREDI LE 1 ^R MAI	„ 10 ¹ / ₂ „ „ „	. . .	„	210—397
JEUDI LE 2 MAI	„ 10 ¹ / ₂ „ „ „	. . .	„	398—563

JOURS D'EXPOSITION:

PARTICULIÈRE		PUBLIQUE	
Samedi	27 Avril	Lundi	29 Avril
Dimanche	28 Avril		

VACATION DU
MARDI 30 AVRIL

N^{os} 1—209

I

MAITRES PRIMITIFS

HERRY MET DE BLES

Bouvines 1480 — Liège, vers 1550

1 La Déposition du Christ.

Le cadavre du Christ, pleuré par la Vierge, les saintes femmes et St. Jean, repose au premier plan, soutenu par Joseph d'Arimathie. Dans le fond, à droite, le Calvaire, et, vers la gauche, une ville située sur le bord d'une rivière.

Bois lobé en haut. — Hauteur 108, largeur 72 cent.

LANCELOT BLONDEEL

Poperinghe? 1496 — Bruges 1561

2 La Sainte Famille, Ste Anne et autres Saints.

Sur un grand trône entièrement doré et richement sculpté à sujets de feuillage et de chérubins, la Vierge, tenant l'Enfant, et Ste Anne sont assises. La première porte un manteau vert foncé, la dernière, tenant un bréviaire ouvert sur les genoux et une fleur à la main, est vêtue de rouge. Aux deux côtés du trône se trouvent St. Joseph et St. Joachim; derrière eux, à droite, St. George revêtu de son armure et le dragon, et à gauche St. Eloi en ornat épiscopal. Le fond est formé par une haie de verdure fleuronnée et le ciel bleu où flottent quelques nuages. Au premier plan, une religieuse agenouillée. Au centre plane la Sainte Colombe.

Bois. — Hauteur 66, largeur 149 cent.

Important tableau *d'un riche et chaud coloris.*

Voir la reproduction.

PIETER BRUEGHEL le Vieux

Brueghel, vers 1525 — Bruxelles 1569

3 Le bâilleur.

Un vieux paysan, vu en buste, presque de face, la tête couverte d'un bonnet vert, à la bouche largement ouverte, les yeux clos. Il est vêtu d'une simple chemise rattachée par un cordon.

Signé à droite: P.

Bois. — Hauteur 12.6, largeur 9.2 cent.

Petit panneau d'une étonnante spiritualité, d'une justesse d'expression admirable. Oeuvre des plus caractéristiques du dernier des „gothiques” et du premier des „modernes”.

Ce tableau, si petit qu'il soit, a toujours joui d'une grande célébrité. Rubens le jugea digne de son cabinet et on le trouve décrit au catalogue de la collection laissée par lui, sous le n°. 197. Lucas Vorsterman en fit une gravure (voir: „Luc Vorsterman, Catalogue raisonné de son oeuvre par H. Hymans”, n°. 130) qu'on trouve reproduit chez E. Michel, „Les Brueghel”, p. 6 et chez A. L. Romdahl, „Pieter Brueghel der Aeltere und sein Kunstschaffen”, p. 148. Le tableau reparait en 1775 à la vente de la collection Mariette, où il fut vendu 30 livres. Dernièrement encore on ignorait où le tableau se trouvait, jusqu'à ce qu'il reparaisse dans la collection de M. S. Scheikévitch de Moscou, actuellement à Paris.

M. Romdahl, p. 149, en parlant de ce tableau, qu'il croit encore perdu, le compare au „Fumeur” de Brouwer, et dit: „Dieser Gähner wird wohl die erste hervorragende Probe jener Volkstypengattung sein, die später von Frans Hals und anderen gepflegt wurde”.

Voir la reproduction.

L. CRANACH

(école de)

4 Portrait de l'empereur Charles V (?)

Bois cintré. — Hauteur 29.5, largeur 24 cent.

GERAERT DAVID

(école de)

5 St. Joseph.

Il se penche au-dessus d'un petit mur moussu, voulant donner une pomme à l'Enfant. Habit bleu avec manteau jaune. Fond de paysage.

Bois. — Hauteur 41, largeur 33.5 cent.

ECOLE DE BOURGONDIE

6 Portrait d'une princesse royale.

Elle porte une très haute coiffure (hennin) d'où pend un voile blanc. Corsage décolleté. Fond de paysage avec château.

Peinture sur vélin. — Hauteur 32,5, largeur 18 cent.

ECOLE DE COLOGNE

7 Le Seigneur et la Vierge entourés de Saints et de Martyrs. Fond d'or.

Bois. — Hauteur 89, largeur 68 cent.

CORNELIS ENGELBRECHTS

Leyde 1468 — 1533

8 Le Christ pleuré.

Le corps du Christ est étendu à terre, reposant sur un linceul et soutenu par St. Jean revêtu d'un costume rouge. La Vierge, les mains jointes et les yeux rougis par les larmes, s'est agenouillée près du cadavre de son Fils. Autour d'elle, les trois saintes femmes, tout en pleurs; elles portent de riches costumes aux couleurs variées et ornés de broderies à fils d'or. Deux d'entre elles tiennent des bocaux en or ciselé.

Le fond est occupé par un paysage où se dressent des rochers de forme capricieuse. On y aperçoit, sur les hauteurs, à gauche, la ville de Jérusalem; et au milieu, le calvaire.

Bois. — Hauteur 153, largeur 113 cent.

Important tableau de l'Ecole primitive de la Hollande Septentrionale.
Voir la reproduction.

JAN GOSSAERT DE MABUSE

Mabuse vers 1465 — Anvers 1541

9 La Vierge et l'Enfant.

La Vierge aux cheveux d'or couverts d'un fichu en mousseline et dont les épaules sont recouvertes d'un manteau vert foncé, presse contre sa poitrine l'Enfant enveloppé de langes, auquel elle donne le sein.

Bois. — Hauteur 26, largeur 19 cent.

Charmant petit panneau *d'une belle conservation.*

Collection P. Jacques, de Nancy, 1897.

Voir la reproduction.

10 L'Enfant à la pomme.

Souriante, fraîche, la Vierge, vêtue d'une robe émeraude, le front ceint d'un bandeau surmonté d'un rubis, porte dans ses bras le petit Jésus, qui, tout nu, montre la pomme qu'il a à la main.

Bois de forme losangée. — Hauteur 35, largeur 36 cent.

Très beau panneau d'une rare conservation.

Voir la reproduction.

11 La Vierge habillée de rouge et tenant l'Enfant dans ses bras, est assise sur un trône architectural, richement sculpté.

Bois. — Hauteur 43, largeur 28.5 cent.

MAITRE DES DEMI-FIGURES

commencement du XVI^e siècle

12 La Madeleine.

Dans un costume orné de fourrure se détachant sur un fond vert, la Madeleine est assise à une table. Elle ôte le couvercle d'un vase en or ciselé.

Bois. — Hauteur 47, largeur 38.5 cent.

13 Dame écrivant.

Une dame vêtue d'une robe décolletée en velours rouge, est assise à une table couverte d'un tapis vert. Elle écrit dans un livre. Près d'elle, sur la table, un grand bocal en argent doré, richement ciselé.

Bois. — Hauteur 38, largeur 29 cent.

14 La descente de croix.

Deux hommes descendent le corps du Christ. Au pied de la croix, la Vierge évanouie soutenue par Saint-Jean et les trois saintes femmes en pleurs.

Bois. — Hauteur 44, largeur 28.5 cent.

15 La Madeleine en lecture.

Vêtue d'un manteau de fourrure d'où s'échappent les manches en velours rouge, elle est assise à une table, feuilletant un bréviaire; sur la table, un vase à couvercle en faïence.

Bois. — Hauteur 37, largeur 28.5 cent.

MAITRE DES DEMI-FIGURES

(école de)

16 La Madeleine.

Bois. — Hauteur 44, largeur 31 cent.

MAITRE PRIMITIF ALLEMAND

fin du XV^e siècle

17 Le Seigneur fait prisonnier dans le jardin des oliviers.

Les soldats armés de piques, hallebardes et portant une bannière dorée à l'aigle bicéphale, se sont emparés du Seigneur et l'ont ligoté. Judas, la bourse pleine d'argent à la ceinture, donne le baiser à son maître qu'il vient de trahir. Vers la gauche, St. Pierre rengainant son sabre après avoir coupé une oreille à un des soldats qui gît au premier plan.

Derrière ce groupe, s'étend un paysage rocheux que la lune éclaire d'une lumière fantastique.

Bois. — Hauteur 89, largeur 73 cent.

Important tableau d'une notation très personnelle.

MAITRE PRIMITIF ALLEMAND

vers 1510

18 L'homme des douleurs.

Bois. — Hauteur 91, largeur 52 cent.

19 Sainte-Agathe.

Bois. — Hauteur 58, largeur 41.5 cent.

MAITRE PRIMITIF ALLEMAND

vers 1500

20 Le Christ au poteau.

Le Seigneur est lié à une colonne et est martyrisé par des bourreaux au moyen de verges. A droite, un des hommes prenant un verre de bière; dans l'embrasure d'une porte, un juge donnant à mi-voix des instructions à un des bourreaux.

Bois. — Hauteur 67, largeur 47 cent.

MAITRE PRIMITIF FRANÇAIS

vers 1500

21 Portrait de vieillard.

La vénérable tête chenue du vieillard se détache sur un fond verdâtre ; les mains jointes, il semble se recueillir et se livrer à ses méditations mystiques. — Il porte un manteau noir fourré d'hermine.

Bois. — Hauteur 33, largeur 22 cent.

*Attribué à NICOLAS FROMENT.**Exposition de Primitifs français, Paris.**Collection Th. Mercier, Niort.**Voir la reproduction.*

MAITRE PRIMITIF FRANÇAIS

vers 1500

22 La Vierge et l'Enfant.

Au dessus d'un croissant, dans un encadrement de nuages et se détachant sur un fond doré, la Vierge tenant l'Enfant. Elle est vue de dos, tournant la tête, et regardant le spectateur par dessus de l'épaule. Robe verte, manteau rouge.

Bois. — Hauteur 54.5, largeur 34.5 cent.

MAITRE PRIMITIF FLAMAND

vers 1500

23 La Vierge et l'Enfant.

La Vierge au front pur ceint d'une couronne de perles, cheveux d'or, enveloppée d'un ample manteau rouge, tient dans ses bras l'enfant Jésus qu'elle regarde avec amour. Celui-ci, nu, repose dans des langes. Elle est représentée de face, mi-corps, sur un fond de paysage s'étendant à perte de vue. Encadrements de rinceaux dorés.

Bois cintré en haut. — Hauteur 50, largeur 35.5 cent.

MAITRE PRIMITIF FLAMAND

le Mostaert de Waagen

24 La Vierge et l'Enfant.

Dans un paysage rocheux et légèrement boisé, la Vierge drapée d'un manteau vert sombre, donne le sein à son Enfant. Ce dernier, nu, tient une pomme.

Bois. — Hauteur 38,5, largeur 30 cent.

MAITRE FLAMAND

XVI^e siècle

25 Triptyque.

Au centre la visite des bergers et, sur les volets, le donateur et la donatrice avec leurs enfants protégés par St. Joseph et la Vierge.

Bois. — Hauteur 71, largeur 86 cent.

26 La visite des Rois Mages.

Bois. — Hauteur 54, largeur 53 cent.

MAITRE PRIMITIF HOLLANDAIS

commencement du XVI^e siècle

27 Triptyque.

Au centre, le Christ en croix, pleuré par la Vierge, une sainte femme et St. Jean.

Sur le volet gauche, on voit le donateur et son fils, agenouillés dans un paysage boisé et protégés par un évêque. Sur le volet droit, la donatrice et sa fille, protégées par Ste Catherine. Sur l'extérieur des volets, un paysage où est représentée la légende de St. Christophe.

Bois. — Hauteur 58,5, largeur 60 cent.

JACOB CORNELISZ VAN OOSTSANEN

Oostzaan avant 1470 — Amsterdam avant 1533

28 La Vierge avec l'Enfant et deux Saintes.

Sur un trône placé dans l'embrasure d'un portique, la Vierge habillée de vert est assise tenant sur ses genoux l'Enfant nu. Jésus porte un collier de corail et une de ses menottes froisse une page d'un manuscrit que tient Ste Catherine assise à gauche; elle porte une robe rouge. A droite, Ste Marguerite lisant également, accompagnée du dragon. A travers deux larges baies, on aperçoit le paysage montagneux et boisé.

Bois. — Hauteur 84, largeur 69 cent.

Voir la reproduction.

29 Ste Anne avec la Vierge et l'Enfant.

Elle se détache dans l'embrasure d'une fenêtre laissant entrevoir un paysage boisé.

Bois cintré en haut. — Hauteur 31.5, largeur 20 cent.

B. VAN ORLEY

(école de)

30 La visite des Rois Mages.

Les rois, vêtus de somptueux costumes, viennent visiter la Sainte famille installée parmi les ruines d'un vieux château.

Bois. — Hauteur 79, largeur 64 cent.

DIRCK VELLERT

commencement du XVI^e siècle

31 La Vierge et l'Enfant.

Dans une embrasure de fenêtre, ornée de colonnettes avec décor de feuillage ornemental, la Vierge donne le sein à son enfant. Sur l'appui se trouvent deux cerises et une tranche de citron. A droite et à gauche, on entrevoit un paysage montagneux avec bâtisses. En haut, deux chérubins tenant des écussons à armoiries.

Peinture sous verre. — Cintrée. — Hauteur 29,5, largeur 24 cent.

MAERTEN DE VOS

Anvers 1532 — 1603

32 L'Annonciation.

Dans une pièce ornée de colonnes en marbre, la Vierge, assise devant un lutrin où repose son livre d'heures ouvert, tourne les regards vers la gauche, d'où doit venir l'ange, précédé par la Colombe du Saint-Esprit.

Bois. — Hauteur 161, largeur 94 cent.

33 C. ENGELBRECHTS (d'après). — Une paire de volets de triptyque à sujet biblique: prophètes adressant des rois.

Bois. — Hauteur 66, largeur 40 cent.

34 MAITRE ANONYME (XVI^e siècle). — „Le bon Duc Philippe de Bourgogne”.

Bois. — Hauteur 33, largeur 25 cent.

35 MAITRE ANONYME. — St. François.

Bois. — Hauteur 16, largeur 13 cent.

36 MAITRE FLAMAND. — La visite des Rois Mages.

Bois. — Hauteur 75,5, largeur 106 cent.

- 37 MAITRE FLAMAND (environ 1500). — La distribution aux pauvres.
Bois. — Hauteur 42, largeur 40 cent.
- 38 M. VAN HEEMSKERK (attribué à). — La Vierge et l'Enfant.
Bois. — Hauteur 65,5, largeur 45 cent.
- 39 $\frac{1}{2}$ Q. MATSYS. — Le Rédempteur.
Bois. — Hauteur 55, largeur 37 cent.
- 40 N. UYTTEWAEL. — Le Seigneur outragé.
Toile. — Hauteur 110, largeur 114 cent.
-

II

TABLEAUX

DES XVI^E—XVIII^E SIÈCLES

P. ANGELIS

Dunkerque 1685—? 1734

41 Le marchand de poissons.

Une ménagère vient faire ses emplettes chez un marchand qui a étalé tous ses poissons devant sa boutique. C'est un étalage appétissant d'aigrefins, écrevisses, plies, huîtres, etc.

Signé: *P. Angelles F. 1725.*

Cuivre. — Hauteur 45.5, largeur 38.5 cent.

J. DE BAEN

Harlem 1633 — La Haye 1702

42 Portraits d'un seigneur et de sa dame.

Ils sont représentés à mi-jambes, dans des coins de parc.

Elle, appuyée sur un vase de jardin, porte une robe de satin jaune ornée de dentelles, d'agrafes et d'autres bijoux. Un manteau bleu tout brodé de fils d'or et fourré de pourpre et de mousseline, est jeté autour de ses hanches. Un collier de perles et des pendeloques rehaussent la richesse de son costume. Un petit épagneul demande des caresses à sa maîtresse.

Son époux porte une longue perruque châtain, qui retombe en boucles sur son épaule. De sa main gauche, repliée sur la hanche, il retient un manteau en satin cramoisi; cette draperie laisse voir son habit jaune, broché au fil d'or et galonné de dentelles.

Signés: *De Baen fecit Anno 1687.*

Toile. — Hauteur 122, largeur 95 cent.

J. DE BAEN (*Suite*)

43 Portraits de Albert Nicolaas van Schagen et de Anne van Schagen, dame de Heenvliet.

Il est représenté à mi-jambes, de trois quarts tourné vers la droite, revêtu de son armure d'acier à reflets, sa chevelure blonde et bouclée retombe sur ses épaules, figure fraîche, soupçon de moustache, jabot de dentelle sur la poitrine. La main droite repose sur son casque orné d'un immense panache violet pâle; la main gauche sur la hanche, épée au côté. Un fond de ciel obscurci de nuages.

Son épouse, également à mi-jambes, de trois quarts tournée vers la gauche, est représentée accoudée sur un rocher; elle a revêtu une riche robe de satin blanc brochée d'or et d'argent, et garnie de perles; quelques mèches de sa chevelure ondulée se déroulent sur sa poitrine. À gauche, sa petite fille, à la mine éveillée, couronnée de fleurs, tient une corbeille d'osier, remplie de fleurs. Fond de verdure sombre, piqué de roses.

En haut, leurs armoiries.

Signés en bas à droite.

Toile. — Hauteur 122,5, largeur 79 cent.

Une paire de très beaux portraits. *La famille actuelle d'Oultremont descend des Van Schagen.*

Voir la reproduction.

L. BAKHUYZEN

Embden 1631 — Amsterdam 1708

44 Marine.

Sous un ciel menaçant où roulent de gros nuages présageant une tempête, la mer houleuse couverte d'écume, sur laquelle on voit un beau trois-mâts dont les matelots grimpés dans les cordages, sont occupés à carguer les voiles; à gauche, riche yacht, navires à l'horizon. Au premier-plan, le rivage aride où quelques pêcheurs se partagent des poissons.

Toile. — Hauteur 110, largeur 150 cent.

Toile importante.

DIRCK BARENTSZ

Amsterdam 1534 — 1592

45 Portrait d'homme.

Sur un fond vert se détache la figure robuste et carrée d'un homme d'âge mur. Il porte une barbe courte et des moustaches. Étroite fraise tuyautée et costume noir.

Bois. — Hauteur 64, largeur 49 cent.

L. BASSANO

1558 — Venise 1623

46 La parabole du Mauvais riche.

Au premier plan, Lazare, le pauvre lépreux, est couché, léché par des chiens: un domestique tâche de le chasser à coups de verge. Dans le fond, le riche est attablé, goûtant seul les mets exquis que lui servent ses valets, sans se soucier du mendiant mourant de faim sur le seuil de sa porte.

Toile. — Hauteur 63, largeur 44 cent.

C. Pz. BEGA

Harlem 1620 — 1664

47 Compagnie de paysans et de paysanne.

Autour d'une table à la lumière entrant par une petite fenêtre, on voit trois paysans fumant et causant. Derrière eux, une jeune fille et un homme lisent un bulletin.

Toile. — Hauteur 43, largeur 38 cent.

N. Pz. BERCHEM

Harlem 1620 — Amsterdam 1683

48 Paysage en Italie.

Dans un lieu accidenté, tourmenté et sillonné par une rivière, se trouvent plusieurs figures. Un troupeau de bétail s'enfonce dans un chemin creux à droite; plus avant, deux femmes dont une assise sur un âne, s'éloignent suivies de deux chèvres. Vers la gauche, un garçon jouant avec un chien, et un berger en conversation avec une bergère.

Signé: *Berchem.*

Toile. — Hauteur 71, largeur 89 cent.

J. BERKHEYDE

(attribué à)

49 Vue de la grande place dite Dam à Amsterdam.

La grande place est animée d'une quantité de figures: bourgeois, marchands, magistrats, etc. Dans le fond, la blanche structure de l'hôtel de ville.

Toile. — Hauteur 64, largeur 96 cent.

J. BOTH

Utrecht vers 1610 — 1652

50 Paysage en Italie.

La crête escarpée de rochers s'élève à gauche, agrémentée de quelques touffes de verdure. Une rivière passe à ses pieds et est traversée par un pont en pierre, où s'avancent un paysan et trois vaches. Le premier plan est occupé par la route où l'on voit un ânier avec deux bêtes. Vers la droite, on entrevoit une perspective de terrain mamelonné.

Signé.

Bois. — Hauteur 41, largeur 54 cent.

Joli panneau d'un beau ton chaud et doré.

J. BOTH (*Suite*)

51 Entrée de village.

C'est au déclin d'un jour d'été; le soleil jette ses rayons obliques et roussâtres.

Sur le pont-levis donnant accès au village, un paysan s'éloigne avec sa charrette. A gauche, au delà du canal, une brasserie où un homme puise de l'eau. Au premier plan, la jeunesse s'amuse à jouer aux quilles.

Signé à droite: *Both*.

Bois. — Hauteur 27, largeur 34.5 cent.

Joli panneau; les vues de villes hollandaises de ce maître sont rares.

Collection - Dahl, Düsseldorf, 1905.

Exposition - Düsseldorf, 1886.

Exposition - Utrecht, 1894.

Exposition - Düsseldorf, 1904.

52 Argus et Mercure.

Argus charmé par la suave musique de Mercure, s'est endormi. Ce dernier profitant de l'occasion, saisit son glaive et va le tuer. Vers la gauche, se tient Junon métamorphosée en vache blanche, et d'autres bestiaux. Fond rocheux.

Signé: *Both fecit*.

Toile. — Hauteur 66.5, largeur 88.5 cent.

R. BRAKENBURGH

Harlem 1650 — 1702

53 Le bal improvisé.

Dans un vaste intérieur, de nombreux paysans endimanchés se livrent à la danse. Ce n'est que cris, chants, rires. Debout sur un banc, le joueur de vielle, un vieillard difforme, anime la danse avec son instrument. A droite, un couple assis se cajolant.

Toile. — Hauteur 57.5, largeur 67.5 cent.

J. DE BRAY

Harlem - ? — 1697

- 54 Une paire de portraits-miniatures d'un seigneur et de son épouse.

Ils sont représentés presque de face, dans des costumes noirs avec cols blancs. Fond de draperies brunes.

Un portrait daté au revers: 1663.

Cuivre ovale. — Hauteur 13, largeur 9.5 cent.

B. BREENBERGH

Deventer 1599 — Amsterdam avant 1659

- 55 Berger et nymphes endormies.

Un berger vient de découvrir trois nymphes endormies dans un coin ensoleillé, au pied d'un ancien tombeau romain. Entre la verdure des arbres, qui occupent une hauteur à gauche, on remarque des statues antiques et une fontaine d'où jaillit l'eau.

Signé: *B. Breenborch f A° 1633.*

Bois. — Hauteur 50.5, largeur 74.5 cent.

Q. Gz. BREKELENKAM

Zwammerdam vers 1620 — Leyde 1668

- 56 Hermite en prière.

Dans les voûtes d'un château en ruines, l'hermite les mains jointes, est agenouillé devant un crucifix sur lequel repose sa bible ouverte.

Signé: *QB 1654.*

Bois. — Hauteur 54, largeur 43 cent.

P. BRIL

Anvers 1554 — Rome 1626

- 57 Paysage boisé où passe un troupeau.

Bois. — Hauteur 33.5, largeur 55 cent.

A. BROUWER

Audenarde 1605/6 — Anvers 1638

58 Trois paysans dans une fenêtre.

Un paysan en veste verte avec bonnet rouge, est accoudé dans l'embrasure d'une fenêtre. Il regarde en bas et rit; un autre, coiffé d'un vieux feutre, se trouve derrière lui et, vers la gauche, apparaît la figure d'un troisième.

Bois. — Hauteur 14, largeur 11.5 cent.

J. VAN DE CAPELLE

(genre de)

59 Entrée de port.

Au premier plan, quelques figures sur une jetée et une barque amarrée. Dans le fond, un trois-mâts entrant dans le port.

Bois. — Hauteur 44, largeur 67 cent.

P. CLAESZ

Burg-Steinfurt vers 1590 — Harlem 1661

60 Nature morte.

Coin de table où l'on a jeté une serviette sur laquelle repose un plateau chargé d'un hareng découpé; verres de vin et de bière, petit pain, couteau, oignons, branche de groseiller.

Bois. — Hauteur 40, largeur 56 cent.

G. COQUES

Anvers 1618 — 1684

61 Portrait d'homme.

Buste de trois quarts à gauche. Longue chevelure noire et moustache naissante. Au dessous du menton, sur un habit gris se détache un rabat en dentelle.

Bois ovale. — Hauteur 22.5, largeur 17 cent.

J. CRAESBEEK

(attr. à)

62 Homme au visage étonné.

Bois. — Hauteur 34, largeur 25 cent.

A. CUYP

(attr. à)

63 Un perroquet au plumage vert picotant des raisins.

Bois. — Hauteur 57, largeur 48 cent.

J. Gz. CUYP

Dordrecht 1594 — 1651/2

64 Portrait d'homme.

Buste de trois quarts à droite. Moustache et petite barbe blondes, une épaisse fraise tuyautée en mousseline lui serrant le cou. Pourpoint noir.

Daté: *Aetatis suae 53. Anno 1632.*

Bois. — Hauteur 64, largeur 47 cent.

65 Portrait de Maria Urselingh (peintre de fleurs) et de son époux.

Le couple se trouve dans un coin de bois, elle assise au pied d'un vieux chêne, lui debout près d'elle. Il vient de lui remettre un livre de dessins où elle a fait quelques esquisses.

Bois. — Hauteur 41, largeur 50 cent.

J. Gz. CUYP

(attr. à)

66 Portrait d'une fillette.

La petite blondine à la figure ronde et aux joues rouges, est représentée à mi-corps dans son costume noir. Sur la main droite, elle tient un petit perroquet.

Signé: *Aetatis suae 3¹/₂ Jahr 1633.*

Bois. — Hauteur 64, largeur 50 cent.

SCARLETT DAVIS

commencement du XIX^e siècle

67 Les chefs-d'oeuvre du „Mauritshuis” à La Haye.

Dans une haute galerie ornée de sculptures et de colonnes corinthiennes, on voit, accrochés au mur, les plus célèbres tableaux de la collection royale actuellement au „Mauritshuis” à La Haye: la leçon d'Anatomie par Rembrandt, le Taureau de Potter, la Vierge par Murillo, l'Infant par Velasquez, les portraits de Rubens et les tableaux les plus connus de Ruysdael, Berchem, Snyders, Cuyp, etc.

Toile. — Hauteur 160, largeur 203 cent.

L. DEFRANCE

Liège 1735 — 1805

68 Les saltimbanques.

Gentille, vêtue de blanc, la figure un peu pâlotte, le balancier en main, elle s'avance sur la corde bien tendue, et est l'objet de l'admiration de tous les spectateurs formés de seigneurs accompagnés de leurs dames en costumes élégants, et d'hommes et femmes du peuple.

Le directeur du théâtre forain et pierrot la suivent, afin de prévenir tout accident, et les bons mots qu'ils échangent n'arrivent pas à dérider les figures contemplatives de leur monde. Un orchestre de trois musiciens accompagne cette scène.

Derrière, à gauche, dans les coulisses, d'autres artistes auxquels ce sera bientôt le tour de jouer.

Signé: *L. Defrance de Liège.*

Bois. — Hauteur 53, largeur 74 cent.

Charmant tableau de ce maître liégeois recherché.

Voir la reproduction.

J. Cz. DROOCHSLOOT

Utrecht? 1586 — Utrecht 1666

69 La distribution aux pauvres.

Dans une vaste pièce, aux murs ornés de tableaux, un jeune homme est assis à une table, comptant l'argent que viennent chercher les pauvres qui entrent en foule par la porte à gauche.

Signé sur la table: *J. C. Drooch Sloot 1654.*

Toile. — Hauteur 118, largeur 171 cent.

J. A. DUCK

Utrecht vers 1600 — La Haye après 1660?

70 Tout à la joie.

Après avoir bien bu et bien mangé, un jeune seigneur assis, contemple et adresse des propos amoureux à une jeune beauté qui se tient debout, près de lui. Elle sourit, tandis qu'un couple de vieux derrière, font de la main des recommandations.

Une servante remplit le verre du seigneur, une autre tâche de lui dérober ses valeurs. Désordre dans la pièce, cartes, pipes; à terre: violon et violoncelle. Dans le fond, un autre personnage à table et buvant.

Bois. — Hauteur 59, largeur 69 cent.

ECOLE FLAMANDE

commencement du XVII^e siècle

71 Portrait d'un seigneur et de sa dame.

Portraits à mi-jambes et de trois quarts, d'un seigneur et de sa dame.

Il est représenté debout, en costume noir et le cou pris dans une fraise tuyautée; cheveux châtain et petites moustaches retombantes. La main gauche repose sur une table recouverte d'un tapis vert, portant des manuscrits, un encrier d'étain. Il tient à la main droite son chapeau en feutre noir. Fond de draperie verdâtre et coin de chambre.

Son épouse est revêtue d'une riche robe noire à garnitures d'or, avec fine dentelle aux poignets. On la voit également debout le bras droit sur le dossier d'une chaise et tenant à la main gauche un mouchoir de soie. Ses doigts sont chargés de bagues, et, aux poignets deux gros bracelets en or; fraise tuyautée, petit bonnet de velours rouge broché d'or. Fond pareil.

Bois. — Hauteur 123, largeur 94 cent.

Une paire de portraits très décoratifs.

Voir la reproduction.

ECOLE HOLLANDAISE

première moitié du XVII^e siècle

72 Compagnie élégante.

Toute une compagnie de jeunes seigneurs et de dames se sont réunis dans une belle salle et se livrent au plaisir de faire de la musique. Ils ont revêtus leurs plus riches costumes pour la circonstance. Les partitions sont ouvertes, on chante, et le violon, le violoncelle, l'orgue accompagnent. A droite, un couple de nouveaux venus. Au centre, un rafraichissoir près duquel deux domestiques en rouge préparent les rafraichissements.

Bois. — Hauteur 83,5, largeur 112 cent.

Voir la reproduction.

ECOLE HOLLANDAISE

première moitié du XVII^e siècle

73 Une paire de portraits.

Un seigneur d'âge moyen et sa jeune femme, représentés en buste.

Il porte une calotte noire d'où s'échappent sa chevelure châtain et bouclée. Fines moustaches et barbiche; bouche dessinant un sourire. Elle porte également un bonnet noir et tous deux ont des collets blancs rabattus, bordés de dentelle.

Bois. — Hauteur 38, largeur 29 cent.

Une paire de jolis portraits, rapprochant beaucoup la manière de Ravesteyn.

G. VAN DEN EECKHOUT

Amsterdam 1621 — 1674

74 L'adoration des Rois Mages.

Un des rois, vieillard vénérable, enveloppé d'un grand manteau de brocatelle, est agenouillé devant la Vierge qui tient l'Enfant sur les genoux. Un autre roi se tient debout au centre, abrité par un grand parasol et suivi de nombreux serviteurs.

Bois. — Hauteur 77.5, largeur 66.5 cent.

A. ESSELTEN?

moitié du XVII^e siècle

75 Portrait d'un jeune garçon.

Figure fraîche et intelligente, encadrée de boucles blondes. Pourpoint et manteau gris avec petit col blanc.

Signé: *A. Essel fe Anno 165(5).*

Toile. — Hauteur 74, largeur 60 cent.

A. VAN EVERDINGEN

Alkmaar 1621 — Amsterdam 1675

76 Embouchure de fleuve.

Cinq voiliers et une petite chaloupe sont vivement balancés par les vagues dont les crêtes sont hérissées d'écume. A droite, une jetée ; et dans le lointain, la rive à fleur d'eau. Ciel nuageux.

Bois. — Hauteur 16, largeur 24,5 cent.

Les marines de Van Everdingen sont rares.

F. FLORIS

vers 1516 — Anvers 1570

77 Le Calvaire.

Le Christ est en croix entre les deux larrons. A ses pieds, la Vierge évanouie supportée par les saintes femmes. St. Jean se voit vers la droite, les mains jointes. Dans le fond, arrive un cortège de cavaliers romains. Le ciel est envahi de nuages sombres.

Bois. — Hauteur 132, largeur 104 cent.

P. FRANCHOYS

Malines 1606 — 1654

78 Portrait d'homme.

Portrait en buste d'un seigneur, presque de face et fixant le spectateur. Sa chevelure abondante retombe en boucles blondes sur ses épaules recouvertes d'un manteau de velours noir doublé de soie rouge. A droite, une échappée du ciel avec des nuages.

Très beau cadre sculpté Louis XIII.

Toile. — Hauteur 72, largeur 60 cent.

Beau portrait de cet artiste rare

Ce tableau a appartenu à la famille de Brié: de Catherine de Brié, la dernière de ce nom, il passa à sa nièce, Madame Casaguy, née B^{ne} de Simonie, et orna longtemps le salon du château de Roumont au Luxembourg.

Voir la reproduction.

J. FYT

Anvers 1611 — 1661

79 Butin de chasse.

Sur un fond de muraille sombre et sur un entablement de pierre sculptée, on a jeté un paon à la queue magnifique et pendante; une hure de sanglier sous laquelle on voit un couperet tâché de sang; lièvre au pelage fauve, panier d'osier débordant de raisins, pommes, grenadines, etc.

Signé: *Joannes Fyt 1646.*

Toile. — Hauteur 146, largeur 127 cent.

Superbe composition d'un grand coloris et brossée avec verve.

Voir la reproduction.

80 Nature morte.

Tout un fouillis d'objets divers sont jetés pêle-mêle sur une table. On y voit une perdrix et une brochette de petits oiseaux aux plumages multicolores, panier à anse, plat de figues, artichauts et pommes; grappe de raisin avec branche sur laquelle est perché un gros perroquet gris menaçant de son bec un chien qui vient d'apparaître à gauche, sous une draperie de velours rouge.

Toile. — Hauteur 84, largeur 105 cent.

Voir la reproduction.

N. DE GISELAER

Leyde — Utrecht après 1654

81 Une partie de musique.

Quatre élégants seigneurs sont réunis autour d'une table; l'un joue du luth, l'autre du violon, le troisième de la flûte. Celui qui est assis devant la table chante et bat la mesure.

Signé: *N. D. Giselaer F.*

Bois. — Hauteur 39, largeur 65 cent.

Spécimen d'un maître rare dans le goût de Codde.

J. VAN GOYEN

Leyde 1596 — La Haye 1656

82 Vue de Dordrecht.

Le fleuve du Merwede est animé de nombreux bateaux à voile et à rames, chargés de monde, et glissant sur l'eau calme. Dans le lointain, le grand clocher carré de l'église dominant les toitures rouges de la ville de Dordrecht. Mâtures de navires, ailes de moulin à vent, tourelles se découpant finement sur un ciel bleu envahi d'une grande envolée de nuages blancs et gris.

Signé sur le canot à droite: *VG 1651.*

Toile. — Hauteur 65, largeur 89 cent.

Superbe tableau d'une époque où le talent du maître était arrivé à son apogée. Belle composition, dessin spirituel, coloris consommé.

Collection S. Scheikévitch de Moscou, actuellement à Paris.

Voir la reproduction.

83 Ferme dans la verdure.

Sur un terrain sablonneux qui va légèrement en montant, une ferme avec sa grange et sa meule de foin, est dérobée à la vue par un massif de verdure. Quelques paysans causent par dessus des clôtures en bois.

Signé: *VG 1631.*

Bois. — Hauteur 33, largeur 50 cent.

84 L'étang.

Deux pêcheurs sont assis sur le bord d'un étang qui est tout entouré de verdure. Un vieux chêne au tronc noueux se dresse sur la berge à droite. Dans le ciel, de gros nuages blancs.

Signé: *VG 1642.*

Bois. — Hauteur 31, largeur 39 cent.

Foli panneau.

Exposition du Tricentenaire de Rembrandt, Amsterdam, 1906.

J. VAN GOYEN (*Suite*)

85 La ferme.

Il paraît qu'un orage vient de passer et une lumière fauve glisse sur l'endroit. Entre quelques touffes de verdure, se dressent une vieille ferme en briques et deux hangars en bois aux toits de chaume. Trois hommes se voient devant.

Monogrammé.

Bois. — Hauteur 27, largeur 33.5 cent.

Agréable tableau clair.

86 Groupe de pêcheurs sur les dunes.

Quelques habitants d'un village de pêcheurs, hommes et femmes, s'entretiennent sur le talus sablonneux d'une dune. Plus loin, d'autres figures et à droite, une perspective de la plage avec des barques.

Signe: *VG 1642.*

Bois. — Hauteur 26, largeur 34 cent.

J. GRIFFIER

Amsterdam 1656 — Londres 1718.

87 Paysage d'hiver.

Nombreux patineurs s'amuse sur les fossés gelés d'une ville située entre de hautes montagnes. La neige a répandu sa blancheur sur le paysage.

Toile. — Hauteur 48, largeur 60 cent.

J. VAN HAENSBERGEN

Utrecht 1642 — La Haye 1705

88 Portrait de jeune dame.

Elle est assise devant une draperie brune, habillée d'une robe de satin bleu décolletée. Parures de perles au cou, sur la poitrine et aux oreilles.

Signé et daté: *1673.*

Toile. — Hauteur 46, largeur 37 cent.

J. VAN DER HAMEN

Madrid 1596 — 1632 ou 1660

89 Déjeuner.

Une composition des plus simples, mais peinte avec cette délicatesse et cette poésie propres à Chardin.

Un plat en faïence blanche, où se trouvent deux tranches de lard, un couteau, un petit pain et un bocal sur pied élevé rempli de vin blanc.

Signé: *Vanderhamen J.*

Toile. — Hauteur 38, largeur 43.5 cent.

Morceau de fin connaisseur; ce maître sympathique est de toute rareté

Voir la reproduction.

E. VAN HEEMSKERK

Harlem 1645? — Londres 1704

90 Paysans au cabaret.

Au centre, trois paysans sont assis autour d'un tonneau. L'un d'eux, en prenant sa bourse de sa poche, retourne sa cruche pour montrer qu'elle doit être remplie de nouveau; son ami prend son verre et le troisième allume sa pipe. Derrière eux, à gauche, trois hommes jouant aux cartes, et devant le foyer à droite, un cercle de trois autres en conversation.

Bois. — Hauteur 38, largeur 42 cent.

M. VAN HELLEMONT

Anvers 1623 — Bruxelles après 1674

91 Deux paysans avec une cruche.

Un vieux paysan à la figure ridée et coiffé d'un bonnet où il a piqué une longue plume, est assis, tenant une cruche sur les genoux. Un autre se penche au-dessus de ses épaules et semble remarquer avec regret que la cruche est vide.

Signé: *M. v. Hellemond F 16..*

Bois. — Hauteur 24, largeur 19 cent.

Joli tableau, rappelant la touche spirituelle de Teniers.

B. VAN DER HELST

Harlem 1613 — Amsterdam 1670

92 Portrait d'une dame âgée.

Assise dans un fauteuil, la vieille dame est représentée à mi-corps, de trois quarts tournée vers la droite, et regarde le spectateur de ses yeux bleu foncés et spirituels; sa bouche dessine un fin sourire et sa figure, quoique ridée, à conservé la fraîcheur propre aux âmes quiètes et bienveillantes. Elle est coiffée d'un petit bonnet plat et noir; le cou est pris dans une large fraise finement plissée. Ses mains sont grassouillettes et fraîches: l'une tient ses gants de peau grise, et l'autre repose sur le bras du siège.

Elle est revêtue d'un costume de velours noir avec fine dentelle aux poignets, et bordé de fourrure brune le long de la poitrine.

Toile. — Hauteur 97,5, largeur 80,5 cent.

Très beau portrait.

Voir la reproduction.

B. VAN DER HELST

(attribué à)

93 Portrait d'homme.

Portrait à mi-jambes, de trois quarts tourné vers la gauche, d'un jeune gentilhomme regardant le spectateur de ses grands yeux expressifs; traits fins, petite bouche ombragée de moustache. Sa chevelure opulente et foncée se partage en deux et retombe en grosses touffes sur un collet de batiste bordé de dentelle. Riche costume noir bordé de perles et doublé de lilas. Une manche ouverte laisse voir une chemise de satin blanc.

Toile. — Hauteur 118, largeur 91 cent.

Voir la reproduction.

NUMÉRO SUPPLEMENTAIRE AU CATALOGUE DE LA VENTE DU 30 AVRIL 1907
CHEZ FREDERIK MULLER & C^{IE}

M. HOBBEEMA

Amsterdam 1638 — 1709

95^{bis} Les ruines de la maison Kostverloren près Amsterdam.

Ruines d'un vieux manoir dont on ne voit plus guère que la tour intacte, lançant dans la nue sa haute structure, se découpant sur un ciel bleu où roulent des nuages blancs. L'emplacement de la maison est envahi par une végétation plantureuse : grands arbres, buissons, le tout se reflétant dans l'eau limpide du fossé ; à gauche, une légère brise a ridé la surface de l'eau et dans le lointain, clocher de village. Quelques visiteurs paraissent s'intéresser à contempler ces vestiges des temps passés.

Bois. — Hauteur 41, largeur 53 cent.

Charmant tableau ; *oeuvre caractéristique du maître.*

Voir la reproduction.

B. VAN DER HELST

(attribué à)

94 Portrait de dame.

Elle est vue à mi-corps, presque de face, regardant le spectateur. Ronde et saine figure au dessous de laquelle s'étale un col en batiste bordé de dentelle. Costume noir. Elle tient un bouton de rose à la main droite.

Bois. — Hauteur 71, largeur 56 cent.

J. VAN DER HEYDEN

Gorinchem 1637 — Amsterdam 1712

95 Vieux port.

La mer calme baigne le pied d'une montagne où se dresse une vieille église. A droite, une porte monumentale ornée de colonnes, dont quelques marches descendent dans l'eau.

Bois. — Hauteur 58, largeur 76 cent.

M. HOBBEEMA

Amsterdam 1638 — 1709

96 Coin de paysage hollandais.

Un sentier où s'éloigne un piéton suivi d'un chien, passe à côté d'un petit champ où l'on est en train de mettre le blé en gerbes. Au delà de ce champ, la toiture rouge d'une ferme émerge d'une haie de verdure. Un grand chêne au branchage tourmenté par le vent, abrite l'habitation. Vers la gauche, le sentier va se perdre dans un massif d'arbres au-dessus desquels pointe la flèche d'une église. Des nuages blancs flottent dans le ciel bleu.

Bois. — Hauteur 43, largeur 68 cent.

Intéressant tableau *d'une belle intimité.*

Voir la reproduction.

S. HOFFMAN

Zürich 1592? — 1648

97 Portrait de dame.

Elle est vue à mi-jambes de trois quarts à gauche, ses yeux regardant le spectateur par dessous son bonnet en batiste blanche. Épaisse fraise tuyautée, costume noir où se dessine une lourde chaîne en or. Autour de sa taille, une autre chaîne richement ciselée, qu'elle retient de la main droite.

En haut, à gauche, ses armoiries et l'inscription: *Aetatis suae 33 Anno 1625 S. Hoffman fecit.*

Toile. — Hauteur 80, largeur 61 cent.

Intéressant portrait.

M. D'HONDECOETER

Utrecht 1636 — Amsterdam 1695

98 Querelle d'oiseaux.

Sur un pan de muraille, un petit coq irrité menace de son bec deux gros paons à l'air placide, s'éloignant vers la droite; l'un d'eux cependant a tourné la tête, et adresse des remontrances à notre furibond. Deux pigeons aux riches plumages, l'un voltigeant, l'autre perché sur un rocher, paraissent s'intéresser à cette scène et prendre fait et cause pour le coq. Vers la gauche, poules blanche et rouge, couchées, inquiétées par cette dispute. Ça et là, quelques plumes.

Fond de verdure, paysage montagneux et ciel nuageux.

Toile. — Hauteur 138, largeur 160 cent.

Importante toile *du maître*; *belle composition.*

Voir la reproduction.

P. HONT

seconde moitié du XVI^e siècle

99 Bords de rivière.

Paysage dans le goût de Cuypp; on y voit un cavalier et deux autres figures aux bords d'une rivière où passe un bac.

Bois. — Hauteur 35, largeur 48 cent.

J. J. HOREMANS

Anvers 1714 — après 1790

100 A table.

Toute une famille est réunie autour de la table au milieu de laquelle on voit un homard auquel on va bientôt faire honneur; un chat, debout contre une dame, demande sa part. On cause et on boit, une servante remplit les verres, une autre est occupée près du buffet. Un petit garçon assis devant une chaise, joue avec des pommes.

Toile. — Hauteur 48.5, largeur 58 cent.

101 Le cordonnier dans son atelier.

A droite, devant un mur où sont accrochés nombre de souliers et de formes, le cordonnier est occupé à assouplir le cuir. Près de lui, une mère fait essayer à une petite fille une nouvelle paire de souliers. Près d'eux, deux apprentis, une servante et un garçon.

Signé et daté: 1735.

Toile. — Hauteur 53, largeur 43 cent.

J. VAN HUYSUM

(signé)

102 Grand étalage de fruits.

Aux pieds d'un arbuste se trouve un grand tas de fruits divers : grappes de raisins, pêches, prunes, châtaignes, etc. Au premier plan, un lézard dérobe des œufs d'un petit nid d'oiseaux.

Daté: 1734.

Toile. — Hauteur 90, largeur 68 cent.

MICHIEL ANGEL IMMENRAET

Anvers 1621 — Utrecht 1683

103 Portrait en pied d'un jeune seigneur.

Il se trouve sur une terrasse dallée en marbre blanc et noir, devant un rideau rouge et une table couverte de même étoffe. Il porte un costume noir orné de touffes blanches aux manches, avec grande collerette de dentelle. La main gauche tient ses gants.

Signé et daté: *Michiel Angel Immenraet fec. A° 1662.*

Toile. — Hauteur 184, largeur 133 cent.

Portrait très décoratif.

C. JANSSON VAN CEULEN

Londres 1593 — Utrecht? 1664

104 Portrait d'une jeune femme.

Dans son simple costume noir avec grand col et manchettes de batiste blanche, la jeune femme se détache sur un fond de rideau vert. Elle est représentée à mi-corps, regardant le spectateur.

Toile. — Hauteur 71, largeur 57 cent.

C. JANSSON VAN CEULEN (*Suite*)

105 Portrait de dame.

Elle est vue à mi-corps, presque de face. Corsage noir décolleté à crevés de batiste. Un voile noir descend de ses cheveux bouclés. Grosses perles aux oreilles et autour du cou.

Toile. — Hauteur 78, largeur 61 cent.

106 Portrait de dame.

La tête couverte d'un fichu en dentelle noire, elle est représentée à mi-corps et presque de face. Un grand col blanc orné de dentelle s'étend sur son corsage noir.

Toile. — Hauteur 69, largeur 59 cent.

J. JORDAENS

Anvers 1593 — 1678

107 Le cortège de Bacchus.

A droite, sous la verdure, Bacchus ivre paraît, assis sur un âne et conduit par des satyres et des bacchantes. Le cortège est précédé par un homme, paré de grappes de raisins, allant à la rencontre de Cérès et de Flore.

Toile. — Hauteur 108, largeur 130 cent.

108 La baigneuse.

Une femme, nue, portant un drap blanc sur le bras, est occupée à accrocher un rideau rouge aux branches d'un arbre. Elle se trouve sur le bord d'un étang entouré de verdure.

Toile. — Hauteur 117, largeur 97 cent.

C. KETEL

Gouda 1548 — Amsterdam 1616

109 Portraits de Dirck de Goyer, bourgmestre d'Utrecht, et de son épouse.

Lui, de trois quarts de face, est tourné vers la droite. Sa mâle figure est encadrée d'une forte barbe rousse. Cheveux courts et frisés, collet tuyauté et pourpoint noir.

Son épouse, de trois quarts tournée vers la gauche, a la chevelure emprisonnée dans un bonnet de batiste bordé de dentelle, fraise tuyautée, robe noire.

A côté, leurs armoiries.

Bois rond. — Diamètre 47 cent.

Voir la reproduction.

110 Portrait d'une jeune dame.

Portrait en buste d'une jeune dame portant un costume de satin blanc à petits crevés, couvert en partie d'un manteau noir. Col et bonnet de batiste blanche. La main gauche ornée de bagues et levée à la hauteur de la poitrine où se voit une double chaîne en or.

Daté: *Actatis 28. Anno: 1597.*

Bois. — Hauteur 52, largeur 42 cent.

111 Portrait d'un jeune homme.

Il est représenté à mi-corps, debout près d'une table où se trouve un livre qu'il feuillette de la main gauche. Costume noir avec manchettes et collerette blanches.

A droite ses armoiries et la date: *Actatis suae 26 Anno 1593.*

Toile. — Hauteur 101, largeur 70.5 cent.

TH. DE KEYSER

Amsterdam 1596/7 — 1667

112 Portrait d'homme (un diamantaire?)

Assis devant une table recouverte d'un drap vert, un seigneur, tendant une lettre, semble adresser la parole à quelque nouveau venu. Sa figure a quelque chose de décidé, son regard est impérieux. Il est vêtu d'un costume noir, chapeau de feutre, haut et à larges bords, collet blanc. — Un bijou se voit sur sa poitrine gauche, un autre sur la table.

Bois. — Hauteur 35, largeur 27 cent.

Joli portrait.

Voir la reproduction.

113 Portrait d'homme.

Un gros seigneur d'un âge avancé; la tête chauve, coiffée d'une calotte noire, barbe et moustaches grises. Un simple col blanc au-dessus d'un costume noir.

Bois. — Hauteur 21, largeur 18 cent.

J. LIEVENS

Leyde 1607 — Amsterdam 1674

114 Portrait en buste d'un homme.

Portrait en buste d'un Polonais regardant de face le spectateur. Il porte un haut bonnet de velours d'où s'échappe sa chevelure blonde, allant se mêler à une barbe qui encadre son visage. Sur ses épaules est un manteau de fourrure laissant voir un collier avec croix.

Toile. — Hauteur 74, largeur 59.5 cent.

N. MAES

Dordrecht 1632 — Amsterdam 1693

115 Mère allaitant son enfant.

Dans un logis bourgeois, une mère, qui donne le sein à son bébé, se tient assise près du berceau vide. Dans l'âtre de la cheminée brille le feu. Au mur, le portrait d'un officier.

Bois. — Hauteur 64, largeur 56 cent.

MAITRE ESPAGNOL

XVII^e siècle

116 Portrait d'une jeune princesse.

Portrait à mi-corps, presque de face. Sa jolie figure est encadrée de boucles blondes, où elle a piqué un oeillet. Sa robe d'un rouge écarlate, est orné de galons en fils d'argent. Autour du cou, un collier en or incrusté de pierres fines, et sur la poitrine, une agrafe de même genre.

Toile. — Hauteur 78, largeur 61 cent.

MAITRE FLAMAND

contemporain de Van Dyck

117 Portrait d'un jeune princé.

Dans son armure noire, il se détache vigoureusement sur un fond de rideau rouge. Son cou est emprisonné dans une épaisse fraise tuyautée. La main gauche retient la poignée de son épée.

Toile. — Hauteur 98, largeur 79 cent.

Portrait décoratif.

G. METSU

Leyde 1629/30 — Amsterdam 1667

118 Le dormeur.

Les bras croisés, renversé sur sa chaise, un homme s'est endormi sous l'effet du vin; la bouteille vide repose sur ses genoux. Il porte un long habit rouge et un tablier brun.

Bois. — Hauteur 16.5, largeur 12.5 cent.

Panneau spirituel.

H. DE MEYER

Rotterdam vers 1620 — avant 1690

119 Vue de Dordrecht.

Sous un immense ciel bleu azuré où flottent mollement, au centre, quelques nuages gris cendré, la rivière calme et tranquille, est sillonnée de barques à voile glissant silencieusement sur la nappe liquide. Au fond, à gauche, l'église dont on aperçoit le clocher se découpant sur un coin de ciel teinté de rose.

Signé: *H. D. Meyer 16..*

Bois. — Hauteur 74, largeur 106.5 cent.

Chef-d'œuvre du maître.

Voir la reproduction.

J. M. MOLENAER

Harlem 1600/10 — 1668

120 Joyeux paysans.

Un jeune homme, assis sur un tonneau, joue de la flûte et une femme l'accompagne en chantant. A droite, un buveur riant; et dans le fond, un quatrième allumant sa pipe.

Signé.

Bois. — Hauteur 19, largeur 23 cent.

J. M. MOLENAER (*Suite*)

121 La prière avant le repas.

Toute une famille de paysans, père, mère et quatre enfants, est réunie autour d'une table sur laquelle se trouve un repas frugal. Ils prient, les mains jointes. Près de l'âtre, un petit garçon également en prière.

Signé: *J. Molenaer.*

Bois. — Hauteur 38,5, largeur 28,5 cent.

J. DE MOMPER

Anvers 1564 — 1635

122 Coin de paysage montagneux.

Étroite vallée encaissée entre les deux pentes escarpées et boisées de montagnes. Deux femmes bohémiennes passent un pont au premier plan; et à quelque distance, on remarque une petite chapelle.

Signé du monogramme.

Bois. — Hauteur 90, largeur 61 cent.

Collection Edm. Huybrechts, Anvers, 1902.

P. MOREELSE

Utrecht 1571 — 1638

123 Portrait de dame.

Portrait d'une dame d'âge moyen, portant une haute coiffure ornée de nœuds de ruban noir. Elle est représentée à mi-corps et regarde le spectateur. Fraise tuyautée bordée de dentelles au-dessus d'un corsage en satin, noir rayé.

Daté: *Anno 1617.*

Bois. — Hauteur 68, largeur 56 cent.

G. MORLAND

Londres 1763 — 1804

124 Paysage d'hiver.

Quelques brebis s'avancent sur le sol couvert de neige, suivies de deux hommes dont un à cheval et l'autre à pied. Au premier plan, un grand arbre dégarni; et dans le fond, les toitures blanches de neige de chaumières.

Bois. — Hauteur 24, largeur 30,5 cent.

F. DE MOUCHERON

Embden 1633 — Amsterdam 1686

125 Paysage montagneux.

Endroit ensoleillé entre des montagnes légèrement couvertes de verdure. Sur le chemin, qui occupe le premier plan, arrive un charrette de foin, attelée de deux chevaux. Des cavaliers, arrivant au galop, semblent être à la poursuite de quelqu'un.

Signé.

Bois. -- Hauteur 92,5, largeur 83 cent.

M. VAN MUSSCHER

Rotterdam 1645 — Amsterdam 1705

126 La jeune épouse malade.

Sa maladie semble plonger dans la consternation son mari et sa belle-mère qui s'essuie les yeux avec son mouchoir. Elle est couchée dans un lit magnifique à tentures. Le médecin, qui lui tâte le pouls, et a levé une fiole pleine d'un liquide qu'il examine d'un œil connaisseur, prédit quelque chose de mauvais augure. Mais rassurons-nous, en voyant les joues roses de la jolie malade, on devine qu'elle sera bientôt sur pied.

Toile. — Hauteur 63, largeur 54 cent.

J. MYTENS

vers 1614 — La Haye 1670

127 Portrait d'un jeune prince.

Il est représenté à mi-corps, revêtu de son armure ornée de filets dorés. Une épaisse chevelure châtain lui retombe sur les épaules, faisant valoir un grand nœud rouge qui apparaît derrière sa cravate en dentelle. Fond de ciel.

Toile. — Hauteur 76, largeur 64 cent.

128 Portrait de famille.

Les jeunes parents se trouvent, les mains jointes, près d'une fontaine. Vers la droite, leurs deux enfants: l'aîné conduisant une chèvre tirant une charrette où sa petite sœur est assise.

Toile. — Hauteur 98, largeur 127 cent.

A. VAN DER NEER

Amsterdam 1603 — 1677

129 Clair de lune.

Dans le ciel bleu, où courent de gros nuages noirâtres, la lune s'est levée et la lumière de son disque d'argent inonde la campagne plongée dans les ténèbres. Dans le lointain, la silhouette d'une église se découpant sur le ciel. Vue animée de quelques figures, barques, charrette attelée, etc.

Monogrammé au centre.

Bois. — Hauteur 24, largeur 30.5 cent.

*Foli panneau, d'une belle poésie.**Voir la reproduction.*

E. H. VAN DER NEER

Amsterdam 1635/6 — Düsseldorf 1703

130 Une partie de cartes.

Assis devant un tambour, deux soldats jouent aux cartes. La partie doit être passionnante, car un troisième se tient debout suivant le jeu avec intérêt. Plus loin, un autre personnage, ayant perdu tout son argent, s'arrache les cheveux. Çà et là, jeté pêle-mêle dans la pièce, l'équipement de nos soldats: armures, casques, pistolets, épées, baudriers, étendard.

Signé: *E. v. d. Neer.*

Toile. — Hauteur 51, largeur 66.5 cent.

Un des meilleurs tableaux connus du maître, égalant des sujets pareils par Ter Borch.

La signature distincte coupe court à toutes les autres attributions faites à propos de ce tableau.

Voir la reproduction.

C. NETSCHER

Heidelberg 1639 — La Haye 1684

131 Les enfants de la famille Valckenier.

Cinq jeunes enfants s'amuse dans le jardin du château Valkenheyning près Baambrug. Les quatre garçons ont fait monter leur jeune sœur dans un char tiré par un cerf. Ils forment l'escorte qui se dirige vers la gauche; le plus jeune tient un faucon sur la main; les chiens aboient et leur font fête. Ils représentent ainsi le „Cortège de Diane.” Ils sont tous pompeusement parés de riches costumes sous lesquels ils ont bonne grâce et la figure avenante.

Les enfants représentés sont: Cornelis, Jacob, Catharina Justina, David et Wouter Valckenier. Leurs parents étaient Jacob Valckenier, magistrat à Amsterdam, et Jacoba Constantia Becker. — La famille des Valckenier comptait parmi les plus importantes à Amsterdam aux XVIIe—XVIIIe siècles.

Beau cadre sculpté Louis XIV aux monogrammes de chacun des enfants et à l'image d'un faucon, symbolisant le nom de famille.

Toile. — Hauteur 53, largeur 65 cent.

Élégant portrait.

Vente à Amsterdam le 3 avril 1797; il passa alors dans les mains de Mr. Gerrit Hoofst.

Cet intéressant tableau fut exposé à l'exposition historique à Amsterdam en 1876. Voir D. C. Meyer Jr. „Wandeling door de zalen der Historische Tentoonstelling te Amsterdam.”

P. DE NEYN

Leyde 1597 — 1639

132 Choc de cavalerie.

Les cavaliers, tous revêtus de leur armure, fondent sur les piquiers et les mousquetaires, qui reçoivent vaillamment le choc.

Signé: *P. de Neyn 1625.*

Bois. — Hauteur 28, largeur 44.5 cent.

Les œuvres de ce maître sont rares.

P. NOLPE

La Haye 1601 — Amsterdam? après 1670

133 Route champêtre.

Sur la route sablonneuse qui passe devant une vieille ferme, un homme conduisant quatre chevaux, s'avance. A droite, arrive une femme; plus loin, deux hommes causant.

Traces de signature au centre en bas.

Bois. — Hauteur 31, largeur 53.5 cent.

J. OPIE

1761 — Londres 1807

134 Portrait de vieille femme.

Vue de face, la tête encadrée d'un bonnet noir bordé de blanc.

Toile. — Hauteur 60, largeur 45 cent.

A. VAN OSTADE

Harlem 1610 — 1685

135 Intérieur.

Un intérieur rustique de chaumière dans laquelle on voit deux paysans, l'homme et la femme, se chauffant devant la cheminée où brille un peu de feu; près d'eux un berceau. Le jour éclatant entre par la porte et une petite fenêtre, au fond, et n'éclaire que le centre de la pièce. Le reste est plongé dans le pénombre.

Çà et là, en désordre, fourche, planches, tonneau, paniers, etc.

Signé au centre, en bas.

Bois. — Hauteur 37, largeur 31 cent.

Beau panneau, d'un ton chaud et doré.

Exposition - Düsseldorf 1886.

Collection - Dahl, Düsseldorf 1905.

Voir la reproduction.

136 Une histoire intéressante.

A travers l'embrasure d'une porte cochère, on voit quelques paysans en conversation avec une vieille femme assise dans un fauteuil, à gauche, et tenant un fuseau. Ce qu'elle leur raconte paraît exciter vivement leur curiosité, et l'histoire doit être longue car l'un s'est assis, et l'autre s'est accoudé sur un pieu, pour mieux écouter. C'est sans doute quelque vieux souvenir de jeunesse que la bonne vieille se plaît à évoquer.

Dans le fond, au pied d'un arbre, un paysan, suivi de deux enfants, déplaçant une mangeoire; et près d'une porte, à droite, un homme et une femme causant.

Traces de signature à gauche.

Bois. — Hauteur 28,5, largeur 23 cent.

Très joli tableau.

Voir la reproduction.

A. VAN OSTADE (*Suite*)

137 Devant le cabaret.

Un paysan, bon buveur à ce qu'il paraît, cruche et verre en mains, est en conversation avec un autre paysan et une femme devant l'auberge. Derrière eux, sous un treillis, deux autres hommes prenant la goutte. Une voiture à banne s'éloigne vers le fond à droite.

Bois. — Hauteur 25, largeur 32 cent.

Voir la reproduction.

138 Le vielleur.

Amusant bonhomme à la bouche ouverte et dont le nez trahit qu'il aime parfois à prendre part aux orgies des paysans qu'il amuse avec son instrument. Il est assis et joue; feutre et habit noir, manches grises.

Signé à gauche.

Bois. — Hauteur 20.5, largeur 16.5 cent.

139 Têtes de paysans; deux pendants.

Un vieillard, coiffé d'une calotte noire, la figure encadrée d'une barbe et de cheveux gris, regarde en bas, devant lui. Il est vu de face. L'autre, plus jeune, représenté en profil, rit de bon coeur.

Bois. — Hauteur 10.5, largeur 10.5 cent.

Voir la reproduction.

A. VAN OSTADE

(manière de)

140 Paysan en lecture.

Dans un coin de cabaret, près d'un grand rideau, un paysan coiffé d'un bonnet pointu, est assis. Il lit un bulletin. Dans le fond près du buffet la femme de l'aubergiste en conversation dans l'embrasure de la porte.

Bois. — Hauteur 35, largeur 28 cent.

I. VAN OSTADE

Harlem 1621 — 1649

141 Intérieur de grange.

Un paysan aide sa femme à filer du chanvre qu'elle tient sur une quenouille entre ses genoux. Leurs deux enfants jouent sur le sol à leurs pieds. Dans l'obscurité du fond, l'aïeule assise près d'un rouet.

Bois. — Hauteur 41, largeur 55 cent.

A. PALAMEDESZ

Delft vers 1601 — Amsterdam 1673

142 Le joueur de luth.

Un jeune homme, à la mise élégante, pince du luth et chante en même temps. Son livre de musique repose sur la table, contre son feutre panaché. Un ami, éclairé à contre-jour par la lumière qui entre par la fenêtre, l'écoute, la tête reposant sur sa main droite. Un chien est couché par terre.

Bois. — Hauteur 61, largeur 50.5 cent.

143 Compagnie élégante.

Deux dames et un seigneur jouent aux cartes. On devine à leur mines, celle qui gagnera la partie. Derrière eux, deux autres groupes en conversation.

Bois. — Hauteur 37, largeur 45.5 cent.

144 Halte à l'auberge.

Un cavalier est descendu de sa monture et prend une cruche de bière à la porte d'une auberge champêtre. Il cause avec la paysanne et un autre homme.

Signé: *A. Palamedesz.*

Bois. — Hauteur 33.5, largeur 29 cent.

PALAMEDES PALAMEDESZ

Londres 1607 -- Delft 1638

145 Vue de camp.

Entre deux longues rangées de tentes toutes ornées de drapeaux, se meuvent quantité de cavaliers et de fantassins.

Bois. — Hauteur 35, largeur 43.5 cent.

E. VAN DER POEL

Delft 1621 — Rotterdam 1664

146 L'explosion à Delft en 1654.

C'est le moment juste où eut lieu l'explosion : les débris volent en l'air et quelques personnes tachent de se sauver à toutes jambes. Dans le fond, la ville dominée par les clochers de ses églises. Le ciel est en partie obscurcie par la fumée.

Le célèbre peintre Fabritius fut une des victimes de cette déplorable catastrophe.

Signé: *E. Van der Poel 12 eck 1654.*

Bois. — Hauteur 32, largeur 39.5 cent.

W. DE POORTER

première moitié du XVI^e siècle

147 Sujet de l'histoire ancienne.

Devant un autel sur lequel on sacrifie à Diane, une jeune fille est agenouillée. En se retournant, elle voit avec effroi qu'un jeune homme, habillé de blanc, la tête couronnée de feuilles de vigne, se perce le cœur avec son glaive. Un prêtre tâche en vain d'empêcher ce suicide. Les assistants sont tous effrayés par la scène qui se passe devant leurs yeux.

Signé: *W. de Poorter A° 1635.*

Bois. — Hauteur 67, largeur 50 cent.

W. DE POORTER (*Suite*)

148 Sic transit....

Au pied d'un tombeau sur lequel on distingue à peine un squelette étendu, repose un amas de choses rappelant la gloire et les richesses du passé: grand drapeau, cuirasse, brassard, cuissard, épée, coffre entr'ouvert d'où sortent des draperies et de l'orfèvrerie, etc.

Bois. — Hauteur 34,5, largeur 50 cent.

149 Le philosophe dans son cabinet.

Le savant est plongé dans sa lecture, devant une table encombrée de livres et d'un globe. La lumière du soleil entre par une petite fenêtre vitrée.

Signé des initiales.

Bois. — Hauteur 27,5, largeur 24 cent.

J. PORCELLIS

Gand—près Soeterwoude 1635

150 Entrée de port.

Un grand vaisseau tirant un coup de canon, est sur le point d'entrer dans le port dont on aperçoit la jetée à droite. D'autres barques et navires se voient au premier plan, ou fuient au loin.

Bois. — Hauteur 30, largeur 40,5 cent.

PIETER POTTER

Enkhuizen 1597 — Amsterdam 1652

151 Le Christ et la Samaritaine.

Le Seigneur, portant un long vêtement bleuâtre et drapé d'un manteau cramoisi, est assis près du puits, et s'entretient avec la Samaritaine. Cette dernière porte une robe écarlate. A gauche, où l'on aperçoit un vaste paysage, des apôtres arrivent.

Signé: *P. Potter f 1635.*

Bois. — Hauteur 33, largeur 46 cent.

PAULUS POTTER

(attribué à)

152 Chien dans un paysage.

Au premier plan, un chien blanc tacheté de brun, lève une patte contre un vieux tronc d'arbre noueux. Derrière, s'étend un paysage légèrement ondulé, où l'on remarque une ferme au toit en chaume abritée par de la verdure.

Bois. — Hauteur 49,5, largeur 42,5 cent.

F. POURBUS

Anvers 1569 — Paris 1622

153 Portrait de dame.

La dame d'un âge moyen, est vue de trois quarts à droite. Sa chevelure est ornée d'un petit bonnet, agrémenté de petites touffes de mousseline et de pierres fines. Une fraise plissée serre le cou, et sur la poitrine brillent les trois rangées d'une chaîne en or.

Bois. — Diamètre 42,5 cent.

Voir la reproduction.

154 Portrait d'une jeune fille.

Elle est vue presque de face, coiffée d'un petit bonnet et portant une fraise tuyautée. Corsage noir orné de perles avec manches de satin blanc à crevés.

Signé: *F. Pourbus fe. Ann. dñi 1581.*

Bois. — Hauteur 40,5, largeur 32 cent.

Foli portrait.

J. A. RAVESTEIJN

vers 1572 — La Haye 1657

155 Portrait de dame.

Portrait en buste d'une dame de qualité, de trois quarts tournée vers la gauche. Sa fine et jolie tête est enfouie dans un grand col plissé à trois rangs et bordé de dentelle; chevelure châtain surmontée d'un petit bonnet de dentelle se découpant sur le fond gris du tableau. Costume noir ajouré avec plastron garni de fleurettes d'or. Collier de jais, retenu à la poitrine par un pompon de même nuance.

Bois. — Hauteur 62, largeur 48 cent.

Beau et élégant portrait.

Voir la reproduction.

P. P. RUBENS

Siegen 1577 — Anvers 1640

156 Tête d'homme.

Tête de vieillard aux longs cheveux grisonnants et à la barbe blanche et abondante. La tête penchée, les yeux regardent fixement en bas.

Bois. — Hauteur 44, largeur 34 cent.

Voir la reproduction.

S. RUYSDAEL

Harlem vers 1600 — 1670

157 La rivière du Spaarne au sud de Harlem.

La rivière est animée de deux barques à rames et de voiliers chargés de monde. Quelques vaches s'y abreuvent, tandis que d'autres sont au repos sur la berge à droite; sur la rive opposée: un moulin à vent, et dans le lointain, la ville dont on aperçoit les toitures rouges dominées par la haute structure de l'église de St. Bavon.

Dans le ciel s'éclaircissant vers l'horizon, de grands nuages gris.

Bois. — Hauteur 32, largeur 43.5 cent.

*Joli paysage.**Voir la reproduction.*

SASSOFERRATO

Sassoferrato 1605 — Rome 1685

158 La Vierge et l'Enfant.

L'Enfant repose contre la poitrine de sa mère, qui, la tête inclinée, semble plongée dans ses réflexions.

Toile. — Hauteur 27, largeur 22,5 cent.

M. SIMONS

Utrecht? — Utrecht 1673

159 Grande nature morte.

Un coin de table, où est jetée une draperie lilas, est encombré de fruits, gibier et volaille. Entre des pigeons, des bécasses et une perdrix, on voit un lièvre, et vers la droite, autour d'un grand bocal rempli de vin et empanaché de ceps de vigne, des raisins et des pêches.

Signé: *M. Simons f.*

Toile. — Hauteur 103, largeur 122 cent.

160 Etalage de fleurs et de fruits.

Etalage formé de fruits divers: melons, raisins, pêches, prunes, etc. Près d'un plat, où repose un citron entamé, une petite écrevisse jetant sa note écarlate. Vers la gauche, un flacon contenant un bouquet de fleurs.

Signé: *M. Simons.*

Toile. — Hauteur 67, largeur 90 cent.

161 Fruits.

Sur une tablette en marbre, on a disposé des grappes de raisins, des pêches sur un plat en argent, un melon, etc. Entre ces fruits savoureux, un fiasque et un bocal à demi rempli.

Toile. — Hauteur 82, largeur 114 cent.

J. VAN SON

Anvers 1658 — Londres 1718

162 Nature morte.

Coin de table mi-couverte d'un drap vert, où l'on voit un magnifique homard dans un plat de vieux Chine, hareng découpé sur un plateau d'étain, raisin blanc, citrons, petit pain, crabe, crevettes, et, au fond, un immense verre à moitié plein de vin.

Signé: *J. van Son.*

Bois. — Hauteur 59, largeur 85 cent.

J. SONJÉ

Delft vers 1625 — Rotterdam? après 1707

163 Paysage montagneux.

Le paysage est accidenté et boisé; à droite, une montagne escarpée surmontée d'un château-fort dominant une vallée. Petit ruisseau où court une eau écumante. Chemin sinueux que suivent quelques voyageurs. Ciel nuageux sur lequel se reflètent les rayons jaunes d'un soleil couchant.

Signé: *J. Sonjé F An° 1668.*

Bois. — Hauteur 76.5, largeur 62.5 cent.

Intéressant tableau d'un rare paysagiste.

H. Mz. SORGH

Rotterdam vers 1611 — 1670

164 Le joyeux buveur.

Un vieil habitué du cabaret, à l'air jovial, a rempli son verre d'un vin de bon et vieux crû. Avant de goûter le délicieux nectar, il a levé le verre et en examine la belle transparence. Tout réjoui, il cligne de l'œil.

Signé: *H M (unis) Sorgh.*

Bois. — Hauteur 30, largeur 22 cent.

J. STEEN

Leyde vers 1626 — 1679

165 La prière avant le repas.

Une famille de paysans est rangée autour d'un tonneau, où repose leur maigre dîner : une écuelle remplie de bouillie. Tous sont absorbés par la prière. Le fond est formé par le treillis feuillu d'un berceau. Au premier plan, des écailles de moules, et un chien tâchant d'attraper sa part du dîner.

Toile. — Hauteur 110, largeur 119 cent.

166 Portrait de l'amiral Corn. Evertsen.

Portrait à mi-corps de l'amiral, revêtu de sa cuirasse et tenant à la main droite son bâton de commandement, tandis que la gauche repose sur la hanche. Ainsi campé, il regarde fièrement le spectateur. A droite, son casque entouré d'une couronne de lauriers.

Fond de rochers laissant entrevoir à droite un combat naval.

Bois. — Hauteur 38, largeur 32 cent.

Les portraits par Steen sont de toute rareté.

Voir la reproduction.

167 La déclaration.

Sous une tonnelle de verdure, au pied d'un arbre, assis sur un banc, un jeune couple de paysans endimanchés. L'homme, une main sur le cœur, cherche à persuader la jeune fille de la pureté de ses intentions. Elle l'écoute en le regardant, les mains jointes sur son tablier bleu. En face d'eux, un tonneau portant un pot d'étain.

Toile. — Hauteur 38,5, largeur 31 cent.

JAN STEEN (*Suite*)

168 Enfants jouant avec un chat.

Un garçon fait danser un chat sur la table, en le tenant par ses pattes de devant. La sœur anime la danse en jouant de la flûte. Leur petit frère armé d'une pipe, taquine la bête et lui rend ces amusements encore plus insupportables.

Toile. — Hauteur 31, largeur 37 cent.

J. SUTTERMANS

Anvers 1597 — Florence 1681

169 Portrait de jeune dame.

Représentée à mi-corps dans un ovale. Chevelure châtain, le col serré dans une épaisse fraise tuyautée. Costume noir, enjolivé de pierres fines.

Toile. — Hauteur 68, largeur 56 cent.

D. TENIERS le Jeune

Anvers 1610 — Bruxelles 1690

170 Le chanteur.

Notre chanteur, verre en main, le torse en arrière, jouissant de l'effet qu'il produit sur son auditoire, a entonné à pleins poumons une chanson à boire.

Il est à présumer que son chant lui séchera le gosier, et qu'il l'interrompra plus d'une fois pour s'humecter le palais, car il a eu soin de remplir son verre et est prêt à le remplir de nouveau, avec la cruche qu'il tient d'une main. Il est vêtu d'une veste grise et coiffé d'une toque lilas. Près de lui, se tient une vieille bonne femme qui, sous le charme de la voix, suit le texte de la chanson.

Signé: DAVID TENIERS. F.

Cuivre. — Hauteur 21,5, largeur 15 cent.

Petit chef-d'œuvre de rare mérite, d'où se dégage tout le déchaînement de sa joie et toute la franchise de sa bonne humeur Conservation parfaite.

Voir la reproduction.

D. TENIERS le Jeune (*Suite*)

171 Le fumeur.

Un paysan vient d'allumer sa pipe à un réchaud, et il souffle les premiers ronds de fumée. Il est vêtu d'une veste rouge brun et porte un bonnet vert.

Signé du monogramme.

Bois. — Hauteur 17, largeur 13 cent.

W. VAN VALCKERT

Amsterdam? — Amsterdam 1627

172 Portrait de femme.

Représentée en buste, coiffée d'un bonnet blanc. Fraise tuyautée au-dessus d'un costume noir.

Daté: *Acta 58 Anno 1622.*

Bois — Hauteur 63, largeur 55 cent.

E. VAN DE VELDE

Amsterdam vers 1590 — La Haye 1630

173 Coin de paysage hollandais.

Dans l'eau limpide d'un canal, se reflète une maison en brique. C'est en même temps un cabaret et la demeure du gardien d'un „overtoom”. La suite du canal, au niveau plus élevé, s'enfonce plus loin dans la verdure et passe au-dessous d'un pont en brique. Un garçon, menant une vache par le bride, s'éloigne vers la droite. Ça et là on aperçoit des figures.

Sur le beau ciel d'été, se détachent des touffes de verdure.

Bois. — Hauteur 40,5, largeur 49 cent.

Très joli panneau, inondé d'une belle lumière dorée.

Voir la reproduction.

E. VAN DE VELDE (*Suite*)

174 L'embuscade.

Une troupe de cavaliers s'est laissée surprendre par l'ennemi, qui, favorisé par un repli de terrain et un fourré très épais, a pu attaquer à l'improviste les cavaliers. Ceux-ci se défendent du mieux qu'ils peuvent, et ont mis sabres au clair. Des coups de feu éclatent de tous côtés et bon nombre d'assaillants ont déjà mordu la poussière.

Signé: *E. V. Velde 1624.*

Bois. — Hauteur 40, largeur 64 cent.

Foli tableau d'une belle conservation.

J. Jz. VAN DE VELDE

Harlem 1619/20 — après 1660.

175 Nature morte.

Coin de table sur lequel se trouvent trois huîtres appétissantes dont le nacre ressort vivement sur un fond sombre; petit pain, grand verre à moitié plein de vin blanc, burette de verre.

Bois. — Hauteur 33.5, largeur 27 cent.

Les oeuvres de ce maître original sont rares.

Voir la reproduction.

W. VAN DE VELDE le Vieux

Leyde 1611 — Londres 1693

176 Vue d'un port animé de plusieurs grands navires, yachts, chaloupes, etc.

Plume sur fond blanc. — Hauteur 51, largeur 66 cent.

W. VAN DE VELDE le Jeune

Leyde 1633 — Greenwich 1707

177 Combat naval.

De grands trois-mâts et des galères se canonnent vivement. D'énormes tourbillons de fumée s'élèvent dans le ciel. Au premier plan, une barque coulant.

Toile — Hauteur 51, largeur 61 cent.

W. VAN DE VELDE le Jeune

(attribué à)

178 Grande marine.

Plusieurs grands navires aux voiles gonflées et battant pavillons anglais, voguent sur une mer légèrement agitée par le vent. D'énormes nuages blancs et gris viennent couvrir l'azur du ciel.

Toile. — Hauteur 123, largeur 152 cent.

D. VERBURGH

moitié du XVII^e siècle

179 Paysage montagneux, traversé par une rivière.

Entre des collines agrémentées de bosquets d'arbres, entre lesquels sont nichées de nombreuses maisonnettes, une large rivière serpente. Sur la rive opposée, pointent les toitures d'une ville, dominées par deux grands clochers.

Bois. — Hauteur 62, largeur 84 cent.

J. Cz. VERSPRONCK

Harlem 1597 — 1662

180 Portrait d'homme.

Portrait en buste d'un seigneur à la fleur de l'âge. Il est tourné vers la droite, et regarde le spectateur. Sa figure est énergique et calme; attitude majestueuse.

Il est coiffé d'un chapeau de feutre noir à larges bords, duquel s'échappe une chevelure abondante et châtain. Petites moustaches et barbiche blondes et soyeuses.

Collet de batiste bordé d'une fine dentelle. Costume noir; la main gauche est gantée, et la droite est passée derrière le dos.

Toile. — Hauteur 82, largeur 69 cent.

Magnifique portrait.

Jusqu'ici il a toujours passé pour une œuvre de Frans Hals représentant le peintre Albert Cuyp.

Voir la reproduction.

A. VERSTRALEN

Amsterdam? première moitié du XVII^e siècle

181 Amusements sur la glace.

Sur une large rivière, bordée aux deux côtes par des fermes, se meuvent quantité de patineurs: jeunes gens élégants, joueurs de golfe, paysans, etc.

Signé: *A. V. S. 1632.*

Bois. — Hauteur 33, largeur 47 cent.

Les œuvres de ce maître sont rares.

F. VERWILT

Rotterdam 1618 — 1691

182 Portrait d'une jeune fille.

Buste de trois quarts à gauche, d'une jeune fille aux joues roses. Un voile couvre en partie ses cheveux châtain. Un manteau bordé de fourrure, laisse entrevoir un corsage rouge orné de pierres fines, et une chemisette blanche.

Signé: *F. v. Wilt.*

Toile. — Hauteur 58, largeur 51 cent.

J. VICTORS

Amsterdam 1620 —? 1676

183 Portrait d'homme.

Portrait à mi-corps d'un jeune homme représenté assis et presque de face; le bras droit repose sur le dossier d'une chaise; il tient d'une main un livre à reliure de parchemin. L'éclat de son teint, encadré de cheveux châtain, ressort admirablement sur son costume noir, son grand feutre et le fond sombre du tableau.

Bois. — Hauteur 71, largeur 55 cent.

*Vigoureux portrait, d'un fort caractère rembranesque.**Voir la reproduction.*

S. DE VLIEGER

Rotterdam 1601 — Weesp 1653

184 Marine.

Sur la plaine liquide, les lames courtes et serrées, aux crêtes écumantes, s'entrechoquent; un magnifique trois-mâts, toutes voiles dehors, à la proue sculptée et battant pavillon hollandais, tangue sous la poussée de la brise; autre bâtiment à droite, aux voiles gonflées par le vent; barques, navires à l'horizon. Ciel d'un bleu tendre où roulent de gros nuages blancs et gris.

Toile. — Hauteur 111, largeur 169 cent.

S. DE VLIÉGER (*Suite*)

185 Vue de rivière.

Deux petits voiliers tanguent sous la brise. Les flots sont hérissés de petites crêtes blanches. Ciel nuageux.

Bois. — Hauteur 32, largeur 39.5 cent.

186 Vue de plage.

Quelques barques ont été tirées sur la plage, d'autres ont pris le large. Au lointain, on aperçoit quelques figures regardant une grande baleine qui vient d'échouer sur la plage.

Bois. — Hauteur 37, largeur 59 cent.

E. VONCK

Amsterdam 1605 — 1652

187 Volaille morte.

Sur le coin d'une table en partie couverte d'un drap violet, on voit les corps de différents oiseaux: un héron dont les pattes sont attachées à un crochet pendu au plafond, mésange, martin-pêcheur, levraut. Derrière, un panier à anse dans lequel se trouve un canard sauvage.

Signé: *E. Vonck fe.*

Bois. — Hauteur 93, largeur 70.5 cent.

J. VONCK

Amsterdam vers 1630 — ?

188 Trois petits oiseaux morts couchés sur un coin de tablette en pierre.

Signé: *J. Vonck Fecit.*

Bois — Hauteur 26, largeur 31.5 cent.

C. DE VOS

Hulst vers 1585 — Anvers 1651

189 Portrait d'un seigneur.

La tête fière et majestueuse d'un seigneur d'un âge avancé, aux cheveux, moustaches et barbe grisonnants. Il fixe le spectateur d'un regard hautain. La tête est enfouie dans une épaisse fraise tuyautée qui surmonte un pourpoint noir.

Bois ovale. — Hauteur 63, largeur 52 cent.

190 Portrait d'homme.

Homme d'âge moyen, représenté en buste de trois quarts à droite. De dessous une petite calotte noire, s'échappent les boucles de sa chevelure blonde. Petite moustache. Au-dessus de son costume noir, un étroit collet blanc.

Toile. — Hauteur 57, largeur 48 cent.

C. DE VOS

(attribué à)

191 Portrait double.

Deux seigneurs à l'air robuste, sont représentés à mi-jambes, se tenant debout l'un à côté de l'autre. Ils ont la chevelure abondante, et portent moustaches et barbiches. Costume noir avec manchettes et col blancs.

Toile. — Hauteur 103, largeur 86 cent.

R. VAN VRIES

Harlem 1631 — Amsterdam? après 1681

192 Bord de ruisseau.

Sur les rives sablonneuses d'un petit ruisseau, traversé par un pont en brique, se dressent plusieurs habitations champêtres, abritées par quelques touffes de verdure.

Signe: *R. Vries.*

Bois. — Hauteur 39, largeur 45 cent.

J. WALSCAPPELLE

Amsterdam, seconde moitié du XVII^e siècle

193 Etalage de fruits.

Sur un coin de table en pierre, un fouillis de fruits divers : une grosse poire, mûres, noisettes.

Signé: *Jacob Walscappelle.*

Bois. — Hauteur 44, largeur 38 cent.

J. WEENIX

Amsterdam 1640 ou '44 — 1719

194 Butin de chasse.

Sur un fond de verdure et à terre, on voit le produit d'une chasse dont un chasseur vient de se débarrasser : paon, faisan, pinson pendu par une patte à une branche, une perdrix, un cor garni de glands rouges ; à terre, crosse de mousquet, ceinturon, carnassière.

Toile. — Hauteur 117, largeur 98 cent.

Très beau tableau.

Voir la reproduction.

195 Volaille morte.

Dans un coin de jardin, un pigeon blanc, un faisan et deux autres petits oiseaux gisent à terre. Le fond sombre fait valoir les belles teintes qui se jouent dans leur plumage.

Toile. — Hauteur 53, largeur 74 cent.

196 Oiseaux morts.

Un pigeon, rouge-gorge et un hochequeue sont couchés sur le col dans le coin d'un parc. Derrière, une carnassière.

Toile. — Hauteur 53, largeur 45 cent.

J. DE WET

Harlem vers 1610 — après 1671

197 La Contenance de Scipion.

Le général romain se trouve sur une petite terrasse, où mènent quelques marches. Devant lui, sont agenouillés Allucius et sa fiancée assistés de leurs parents. Derrière le généreux Scipion, ses conseillers réunis autour d'une table. On est en train de lui apporter de précieux présents en orfèvrerie. Par un grand porche, on entrevoit un canal, serpentant entre des maisons.

Signé: *J. D. Wet.*

Toile. Hauteur 65, largeur 92 cent.

198 St. Jean Baptiste prêchant.

Bois. — Hauteur 47, largeur 62 cent.

E. DE WITTE

Alkmaar 1617 — Amsterdam 1692

199 Intérieur de l'église de Wou (Brabant).

La vue comprend une des traverses, entièrement dallée en marbre noir et blanc. La voûte porte des ornements dorés et des peintures allégoriques. Vers la droite, on aperçoit l'orgue et vers la gauche, sous un monument funéraire, un moine en conversation avec une femme et un enfant.

Toile. — Hauteur 51, largeur 59 cent.

PHILIPS WOUWERMAN

Harlem 1619 — 1668

200 Un moment de repos.

Dans un lieu solitaire, près d'un arbre au tronc rompu par un violent ouragan, deux cavaliers aux montures blanche et brune ont fait halte. L'un d'eux a mis pied à terre, a attaché son cheval à l'arbre et va s'asseoir au pied de l'arbre; l'autre s'apprête à en faire autant.

Bois. — Hauteur 36.5, largeur 41 cent.

Voir la reproduction.

201 Hiver.

Au pied d'un vieux pont en brique, deux hommes sont en train de faire un trou dans la glace. Un garçon, un chasseur et un chien assistent à cette scène. Vers la gauche, un cheval attelé à un traîneau, prend son picotin. Le ciel bleu est envahi de nuages d'un gris de plomb.

Bois. — Hauteur 36, largeur 33 cent.

Voir la reproduction.

202 Halte aux pieds des montagnes.

Aux pieds de hauts rochers, autour d'une misérable cabane, plusieurs figures ont fait halte. Un cavalier fait abreuver son âne dans une mare. Une famille de pauvres diables se désaltère, un homme se lave les pieds. Un grand chariot chargé, arrive par la route sinueuse, qui descend de la montagne.

Signé des initiales.

Bois. — Hauteur 44, largeur 62.5 cent.

PHILIPS WOUWERMAN (*Suite*)

203 Coin de paysage montagneux.

Au pied de la montagne rocheuse, trois paysans et une femme se reposent près de leur bétail. Sur la pente, une habitation et quatre chevaux.

Signé des initiales.

Bois. — Hauteur 45, largeur 43 cent.

PIETER WOUWERMAN

Harlem 1623 — Amsterdam 1682

204 La foire.

Toute la population du village est dehors, et se presse entre les tentes que les saltimbanques ont dressées sur la place ouverte près de l'église. On est en admiration devant les tours acrobatiques exécutés par un homme et par une femme, qu'accompagne un orchestre de trois musiciens installés sur une échelle. Vers la gauche, un élégant carrosse s'est arrêté; au milieu, trois cavaliers venus à cheval pour prendre part à la joie générale. A droite, un seigneur et une dame donnant l'aumône à une famille pauvre.

Signé des initiales.

Toile. — Hauteur 55, largeur 68.5 cent.

Très bon spécimen de ce maître qui égale souvent, et notamment dans cette œuvre, son frère Philips.

Voir la reproduction.

205 Le manège.

Dans une cour de manège, un cavalier élégant monté sur un superbe cheval blanc, essaie l'allure de sa bête. A droite et à gauche, deux autres coursiers attachés à des poteaux. L'un est examiné par deux autres cavaliers; l'autre, récalcitrant, est fouetté par deux valets qui cherchent à l'adoucier.

Signé des initiales.

Toile. — Hauteur 41, largeur 48 cent.

Voir la reproduction.

TH. WYCK

Beverwijk 1616? — Harlem 1677

206 L'alchimiste.

Dans un cabinet de travail, encombré de livres et d'appareils de chimie, un alchimiste est plongé dans la lecture d'un grand ouvrage.

Signé. — Hauteur 42, largeur 36 cent.

J. WYNANTS

Harlem vers 1625 — Amsterdam? après 1682

207 Paysage; la moisson.

Aux bords d'une route sinueuse, on voit sur un bout de champ entouré d'une clôture en bois, trois hommes liant des gerbes de blé. La verdure de grands chênes arrête la perspective de ce côté. A gauche, où la route va se perdre dans le terrain onduleux, quatre paysans en conversation, un cavalier et d'autres figures arrivant de loin. Ciel d'un bleu intense avec des nuages blancs.

Signé à gauche.

Toile. — Hauteur 77,5, largeur 102 cent.

Voir la reproduction.

208 Paysage.

Sur un chemin qui fait un coude autour d'une ferme abritée par une haute futaie, un chariot arrive. Vers la droite, derrière un vieux chêne abîmé par la foudre, une perspective.

Signé et daté : 1675.

Toile. — Hauteur 59, largeur 75 cent.

J. WYNANTS (*Suite*)

209 Paysage panoramique.

D'une hauteur occupant le premier plan, le regard embrasse à vol d'oiseau un terrain accidenté, çà et là agrémenté de verdure. Trois figures au premier plan.

Signé et daté : 1677.

Toile. — Hauteur 64, largeur 73 cent.

VACATION DU
MERCREDI 1^R MAI

N^{OS} 210—397

VACATION DU MEcredi I^R MAI

N^{OS} 210-397

J. DE BAEN

(manière de)

210 Portrait d'un seigneur.

En costume noir, levant la main droite à la hauteur de la poitrine.

Cadre en bois sculpté aux armoiries.

Toile. — Hauteur 125, largeur 102 cent.

211 Portrait d'un seigneur représenté à mi-jambes, habillé de noir, devant une draperie jaune.

Daté: *Acta 37 A' 1686.*

Toile. — Hauteur 112, largeur 97 cent.

P. BARBIERS

212 Les ruines du château de Brederode, près Harlem.

Signé et daté: 1830.

Toile. — Hauteur 33, largeur 41 cent.

P. BOUT

213 Rive animée de figures; un grand pont conduisant à une ville sur le bord opposé.

Cuivre. — Hauteur 27,5, largeur 36 cent.

J. BEERSTRATEN

214 Vue d'un canal dans une ville pendant l'hiver.

Bois. — Hauteur 32,5, largeur 42,5 cent.

J. BELLEVOIS

215 Deux barques sur une mer agitée, près d'une côte rocheuse.

Bois. — Hauteur 39, largeur 54 cent.

N. BERCHEM

(attribué à)

216 Bétail passant un gué au pied de ruines.

Toile. — Hauteur 69, largeur 81 cent.

J. BERKHEYDE

217 Intérieur d'église pendant le service.

Le curé, de sa chaire, s'adresse à l'auditoire qui est réuni sous les hautes voûtes blanches d'une grande église protestante.

Bois. — Hauteur 50, largeur 41 cent.

G. BLEEKER

218 La prise de Jéricho.

Après avoir fait sept fois le tour de la ville, le peuple jeta des cris de joie et on sonna des trompettes. „Et quand le peuple eut ouï le son des cors, et eut jeté un grand cri de joie, la muraille tomba; et le peuple monta dans la ville, chacun vis-à-vis de soi, et ils la prirent.” Josué VI 20.

Signé: *G. Bleker f 1634.*

Bois. — Hauteur 51, largeur 92 cent.

HERRY MET DE BLES

219 La Vierge et l'Enfant.

Elle est assise sur un trône décoré d'ornements dorés; à droite et à gauche, des entrevues de bâtiment. Un ange apparaît à gauche, présentant une fleur de lis à l'Enfant.

Bois lobé en haut. — Hauteur 89, largeur 59 cent.

P. VAN BLOMMEN

220 Quatre chevaux et deux hommes dans une cour près d'une fontaine; à droite, deux garçons; à gauche, des brebis.

Toile. — Hauteur 43, largeur 56 cent.

P. POEL

221 Petits oiseaux morts et quelques fruits déposés sur une table.

Bois. — Hauteur 26.5, largeur 35.5 cent.

222 Deux épagneuls taquinant un perroquet.

Toile. — Hauteur 72, largeur 91 cent.

223 Volaille morte dans un coin de paysage.

Toile. — Hauteur 46, largeur 63 cent.

H. BOGERT

224 Amusements champêtres.

Signé.

Bois. — Hauteur 49, largeur 64 cent.

G. TER BORCH

(monogrammé)

- 225 Portrait d'un jeune garçon tenant un fusil en mains.

Le monogramme de Ter Borch sur le fusil.

Toile. — Hauteur 79, largeur 61 cent.

A. BOSSCHAERT

- 226 Trophée de fleurs dans un coin de parc.

Toile. — Hauteur 115, largeur 84 5 cent.

A. BRUEGHEL

- 227 Bouquet de fleurs dans un petit vase en verre.

Monogrammé et daté: 1632.

Bois. — Hauteur 28, largeur 19 cent.

J. BRUEGHEL

- 228 Bouquet de tulipes, roses et autres fleurs dans un vase en verre; des insectes grim pant et voltigeant autour.

Signé: *I. B. F.*

Bois. — Hauteur 77, largeur 52 cent.

P. F. VAN BRUSSEL

- 229 Fleurs et fruits: raisins, prunes, melon, œillets, rose, etc. — Deux pendants.

Signés et datés: 1794.

Toile. — Hauteur 79, largeur 62 cent.

J. BUYS

- 230 Portrait de C. Plooš van Amstel, assis, tenant à la main le portrait de van Goyen qu'il a reproduit.

Signé et daté: 1784.

Bois. — Hauteur 24, largeur 21.5 cent.

PIETER CLAESZ

(manière de)

231 Nature morte.

Coin de table où reposent des mets variés: jambon entamé, pommes, noix, pain, céleri; verres, bocal, etc.

Bois. — Hauteur 47.5, largeur 59 cent.

F. CLOUET

(genre de)

232 Portrait à mi-corps d'une dame noble; costume noir et blanc avec ornements en or.

Bois. — Hauteur 33, largeur 24 cent.

P. CODDE

233 Le jeu de tric-trac.

Bois ovale. — Hauteur 14, largeur 18 cent.

E. COLLYER

234 Une paire de natures mortes: livres, globes, bocal, etc.

Bois. — Hauteur 21, largeur 27 cent.

J. CRAESBEEK

235 Rixe de paysans.

Toile. — Hauteur 35, largeur 31 cent.

DAALENCK?

236 Portrait d'un général.

A mi-corps, revêtu d'une cuirasse d'où sortent ses manches jaunes.

Signé et daté: 1657.

Bois. — Hauteur 75, largeur 61 cent.

J. Wz. DELFF

237 Portraits d'un seigneur et de sa dame.

Ils sont représentés à mi-corps dans des costumes noirs ornés de fourrure. Il tient ses gants à la main et elle tient une chaîne; en haut, leurs armoiries.

Bois. — Hauteur 77, largeur 60.5 cent.

Une paire de bons portrait.

238 Portrait de dame.

Elle est représentée à mi-jambes, debout, à côté d'une table où repose un livre. Elle porte un costume noir avec collerette tuyautée et bonnet blanc. Autour de sa ceinture, une chaîne en or. A droite, en haut, ses armoiries.

A gauche l'inscription: *Anno 1598, Aetatis Suae 30.*

Bois. — Hauteur 88, largeur 72 cent.

G. DONCK

239 Portrait d'une jeune fille en costume noir avec fraise tuyautée.

Bois ovale. — Hauteur 22.5, largeur 19 cent.

240 Portrait d'une dame d'âge avancé.

Daté: *Aetatis 58 1640.*

Bois ovale. — Hauteur 22, largeur 16 cent.

J. Cz. DROOCHSLOOT

241 Route de village animée de nombreux pauvres.
Signé au centre en bas.

Bois. — Hauteur 74, largeur 52 cent.

242 Route de village animée de nombreuses figures;
à droite, un moulin sur une éminence.

Bois. — Hauteur 30.5, largeur 43 cent.

F. DUCHASTEL

- 243 Portrait d'une jeune fille en un costume gris brun, assise dans un fauteuil rouge. Des fleurs dans ses cheveux et à la main.

Bois. — Hauteur 70, largeur 63 cent.

I. VAN DUYNEN

- 244 Tas de poissons morts. — Deux pendants.

Toile. — Hauteur 64, largeur 49 cent.

FLORIS VAN DYK

- 245 Déjeuner servi; nature morte de fruits, pain, fromage, bocaux, etc.

Bois. — Hauteur 62, largeur 79 cent.

PH. VAN DIJK

(d'après)

- 246 Portrait du prince d'Orange Willem Karel Hendrik Friso, représenté jeune et à mi-corps.

Gravure ajoutée.

Toile. — Hauteur 92, largeur 75 cent.

ECOLE ANGLAISE

- 247 Portrait d'un jeune garçon aux cheveux roux.

Toile. — Hauteur 49, largeur 39 cent.

J. VAN ES

- 248 Plat d'olives, petit pain, crevettes, citron et verre de vin sur une table.

Bois. — Hauteur 25,5, largeur 34 cent.

J. ESSELENS

- 249 Paysage boisé avec chasseur courant un cerf.

Bois. — Hauteur 35, largeur 27 cent.

W. G. FERGUSON

(genre de)

- 250 Perdrix morte, suspendue par une patte et quelques petits oiseaux couchés dans une niche.

Sous la signature appliquée de Ferguson, on voit un autre nom illisible.

Bois. — Hauteur 66, largeur 46 cent.

F. FRANCKEN

- 251 L'armée de Pharaon noyée dans la Mer Rouge.

Signé.

Cuivre. — Hauteur 57, largeur 75 cent.

J. FYT

(signé)

- 252 Deux figures et un chien près d'un étalage de légumes et d'oiseaux morts.

Toile. — Hauteur 58, largeur 84 cent.

W. DE GEEST

- 253 Portrait d'un officier.

Buste de trois quarts à droite. Il est revêtu de son armure en acier bleuté, où se dessine son écharpe orange. A perdu l'œil gauche dans un de ses exploits.

Toile. — Hauteur 66, largeur 54 cent.

J. VAN GOYEN

(manière de)

- 254 La rivière du Merwede près de Dordrecht.

A droite, des ruines du château de Merwede et au loin, la silhouette de la ville. Sur l'eau, plusieurs voiliers, et sur les rives, des pêcheurs.

Toile. — Hauteur 65, largeur 90 cent.

F. GUARDI

(attribué à)

255 Canal dans une ville d'Italie.

Il est bordé aux deux côtés de maisons; sur sa surface, se meut quantité de canots. A droite, une église et nombre de figures.

Toile. — Hauteur 31, largeur 45 cent.

256 Coin de canal et église dans une ville italienne.

Toile. — Hauteur 31, largeur 45 cent.

P. GYSELS

(manière de)

257 La cuisine grasse.

Cuivre. — Hauteur 26, largeur 36 cent.

FRANS HALS

(d'après)

258 La Bohémienne.

Toile. — Hauteur 62, largeur 50 cent.

259 Le joyeux banqueteur.

Copie par W. de Zwart.

Toile. — Hauteur 87, largeur 73 cent.

F. L. HAUCK

260 Portrait de „Sophie Elisabeth Contesse d'Aumale Douarière du Baron Gridman de menal du moell. Peint 1787 par F. L. Hauck et fils”

Toile ovale. — Hauteur 45, largeur 38 cent.

R. DE LA HAYE

261 Portraits de: Gualterus van Nellesteyn et de sa femme Antonia van Zijll.

Les deux époux sont représentés assis et à mi-jambes. Echappées de paysage à droite et à gauche.

Signés.

Cadres sculptés, ornés de leurs écussons à armoiries.

Toile. — Hauteur 65, largeur 55.5 cent.

W. C. HEDA

262 Déjeuner servi.

Sur un plat en argent, reposent des écailles d'huîtres et un couteau, puis une salière, une écuelle, du poivre et un verre.

Bois. — Hauteur 44, largeur 53.5 cent.

W. C. HEDA

(signé)

263 Déjeuner.

Sur une table on a servi un grand fromage, du beurre, un verre de bière, du pain, etc.

Bois. — Hauteur 46.5, largeur 70 cent.

C. DE HEEM

264 Etalage de quelques fruits: raisins, citrons, prunes, etc.

Bois. — Hauteur 28, largeur 34.5 cent.

265 Raisins, prunes, citron, plat en argent, etc.

Bois. — Hauteur 28, largeur 37 cent.

J. Dz. DE HEEM

(monogrammé)

266 Etalage de fruits divers: raisins, pêches, citrons, cerises, groseilles, etc.

Toile. — Hauteur 62, largeur 50 cent.

J. Dz. DE HEEM

(genre de)

267 Epaisse guirlande de fleurs et de fruits.

Toile. — Hauteur 68, largeur 103 cent.

M. HOBBERMA

(signé)

268 Rivière traversant un endroit boisé.

Toile. — Hauteur 52, largeur 44 cent.

H. HOLBEIN

(école de)

269 Portrait d'un seigneur à grande barbe, et vêtu d'un costume noir.

Bois. — Hauteur 23.5, largeur 19 cent.

M. D'HONDECOETER

(signé)

270 Canard et poules.

Un canard, assis sur son nid, reçoit la visite d'un coq et de sa nombreuse famille. Un pigeon regarde d'en haut la scène.

Toile. — Hauteur 106, largeur 89 cent.

M. D'HONDECOETER

(d'après)

271 Dans la basse-cour.

Un coq accompagné d'une poule, passe l'air fier à côté d'une famille de canards, qui, avec ses petits, se trouve sur le bord d'une mare.

Toile. — Hauteur 99, largeur 81 cent.

272 Dans la basse-cour.

Coin de verdure où l'on voit paons, coq, pigeons, poules, canards.

Toile. — Hauteur 120, largeur 185 cent.

G. HONTHORST

273 Portrait d'une dame.

Vue de trois quarts à droite, dans un costume jaune décolleté. Parures de perles, chevelure noire et abondante.

Toile. — Hauteur 58, largeur 51 cent.

G. HONTHORST

(genre de)

- 274 Portrait d'un jeune général, revêtu de son armure.
Toile. — Hauteur 73, largeur 63 cent.

J. HOREMANS

- 275 Intérieurs de ménage. — Deux pendants.

Le premier tableau représente un chien qui vient d'enlever la viande du pot qui se trouve dans l'âtre. La ménagère tâche de l'attraper avec sa louche.

Sur l'autre tableau, la femme de la maison épluche des carottes et cause avec un homme.

Toile. — Hauteur 51, largeur 59 cent.

- 276 Intérieurs de ménage. — Deux pendants.

Le premier représente la boutique d'un cordonnier, qui tout en travaillant, écoute la nouvelle qu'on vient lui lire.

L'autre représente une famille dont le père semble avoir un penchant incorrigible pour l'alcool.

Toile. — Hauteur 51, largeur 59 cent.

J. VAN HUCHTENBURG

- 277 La mêlée.

On est en pleine bataille, près d'une ville, dans un terrain légèrement accidenté.

Toile. — Hauteur 49, largeur 68 cent.

S. DE LA HUVE

- 278 Portrait d'homme en buste, regardant le spectateur (l'artiste?)

Signé: *Aetatis suae 34. Anno 1548 Salomon de la Huve.*

Bois. — Hauteur 65, largeur 50 cent.

J. VAN HUYSUM

(genre de)

- 279 Vase en pierre avec grand bouquet de fleurs, placé sur un socle en marbre; fond de parc.

Toile. — Hauteur 81, largeur 64 cent.

J. VAN HUYSUM

(d'après)

- 280 Grand bouquet de fleurs et quelques fruits.

Toile. — Hauteur 62, largeur 50 cent.

J. JORDAENS

- 281 Pan et Syrinx.

La pauvre fille tâche de se sauver, mais Pan, franchissant les roseaux, est sur le point de l'attraper. Au premier plan, un dieu du fleuve est assis, derrière lui on aperçoit la tête d'une autre nymphe.

Toile. — Hauteur 188, largeur 121 cent.

J. JORDAENS

(atelier de)

- 282 Berger arcadien jouant de la flûte.

Toile. — Hauteur 108, largeur 91 cent.

C. KETEL

- 283 Portrait de dame.

Dans son costume noir sur lequel se détache une épaisse chaîne en or, elle se trouve debout près d'une table, représentée à mi-jambes. Bonnet et fraise tuyautés en batiste blanche.

Daté: *Anno 1612 Aetatis 48.*

Bois. — Hauteur 103, largeur 73 cent.

G. KNELLER

284 Portrait de dame.

Représentée à mi-corps dans un ovale. Cheveux bouclés, corsage de satin blanc décolleté enveloppé d'un châle lilas.

Toile. — Hauteur 86, largeur 68 cent.

W. KNYFF

285 Maison seigneuriale sur le bord de l'eau.

Les murs d'une maison seigneuriale sont baignés par l'eau d'une rivière. Sur les deux rives, entre la verdure, des habitations rustiques.

Bois. — Hauteur 63.5 largeur 86 cent.

R. KOETS

286 Portraits de Johan de Wit, cousin et secrétaire du pensionnaire de Wit, et de sa femme.

Ils sont représentés assis, à mi-jambes, dans des coins de parc. Élégants costumes.

Le portrait de l'homme est signé.

Cuivre. — Hauteur 44, largeur 37 cent.

J. v. LAELHAM

287 Etalage de fruits et de légumes.

Sur une longue table, on voit une grande corbeille remplie de fruits divers, choux, asperges, concombres; et vers la droite, près d'une aiguière, une autre corbeille de fruits.

Signé: *J. v. Laelham fe.*

Toile. — Hauteur 92, largeur 141 cent.

P. DE LAER

288 Halte de soldats polonais.

Toile. — Hauteur 57, largeur 81 cent.

G. DE LAIRESSE

(manière de)

289 Hérodote et Léandre.

Cuivre. — Hauteur 23.5, largeur 33 cent.

J. LINGELBACH

290 Paysanne trayant des chèvres.

Dans une vallée d'un paysage italien, une paysanne traite son petit troupeau de chèvres. Une jeune berger l'amuse en jouant de la flûte.

Signé.

Toile. — Hauteur 45.5, largeur 40 cent.

F. LIPPI

(école de)

291 La Vierge tendant une fleur à l'Enfant et se détachant sur une draperie rouge; à gauche une échappée de paysage.

Bois. — Hauteur 74, largeur 55 cent.

N. MAES

292 Portrait d'un jeune seigneur à grande perruque blonde, dans un ovale richement sculpté à motifs d'enroulements.

Marouflé. — Hauteur 48, largeur 39 cent.

N. MAES

(attribué à)

293 Vieille femme au rouet.

Une vieille femme, portant un corsage rouge et noir se détachant sur un mur crépi, rajuste son rouet.

Bois. — Hauteur 42, largeur 32 cent.

MAITRE ANONYME

294 Portrait d'une dame avec son fils.

La dame ayant une haute coiffure d'où sortent des épingles ornées de perles, a la main droite posée sur l'épaule de son petit garçon qui se trouve à son côté.

Daté: *Aetatis 32 A° 1696.*

Toile. — Hauteur 100, largeur 77 cent.

MAITRE ANONYME

(vers 1700)

295 Portrait d'une jeune fille à la perruque poudrée, et manteau rouge encadrant son corsage vert décolleté.

Toile. — Hauteur 80, largeur 66 cent.

MAITRE ANONYME

(commencement du XVIII^e siècle)

296 Portrait du jeune empereur Joseph II d'Autriche(?)

Toile. — Hauteur 75, largeur 59 cent.

MAITRE ANONYME

297 Portrait de Jacob van Campen, architecte de l'Hôtel de Ville d'Amsterdam.

Bois. — Hauteur 25,5, largeur 20 cent.

MAITRE ANONYME

(moitié du XIX^e siècle)

298 Vue de la partie du „Heerengracht” à Amsterdam comprise entre le „Vijzelstraat” et le „Leidschestraat.”

Toile. — Hauteur 52, largeur 66 cent.

MAITRE FLAMAND

(XVI^e siècle)

- 299 Un cardinal dans son cabinet d'étude.

Bois. — Hauteur 28, largeur 30 cent.

MAITRE FLAMAND

(XVII^e siècle)

- 300 L'entrée triomphale de Saül.

Toile. — Hauteur 121, largeur 174 cent.

MAITRE FLAMAND

(XVII^e siècle)

- 301 Portrait d'une dame en noir, représentée à mi-jambes.

Daté: *A^{no} 1650 ae 31.*

Toile. — Hauteur 111, largeur 84 cent.

MAITRE FRANÇAIS

(fin du XVIII^e siècle)

- 302 Portrait de dame.

Elle est assise à une table, habillée d'un costume décolleté de soie bleue, et coiffée d'une haute perruque poudrée; à la main gauche, elle tient un livre.

Toile. — Hauteur 90, largeur 72 cent.

MAITRE FRANÇAIS

- 303 Jeune fille tenant une couronne de lauriers.

Pastel ovale. — Hauteur 48, largeur 65 cent.

MAITRE HOLLANDAIS

(commencement du XVII^e siècle)

- 304 Portrait d'un jeune homme (l'artiste lui-même?).

Il est représenté au moment où il vient d'ôter son grand feutre qu'il tient de la main droite contre la poitrine. Costume gris brun avec col en dentelle.

Toile. — Hauteur 77, largeur 67 cent.

MAITRE HOLLANDAIS

(première moitié du XVII^e siècle)

305 Portrait d'un jeune musicien.

Cuivre. — Hauteur 26, largeur 23 cent.

MAITRE HOLLANDAIS

(moitié du XVII^e siècle)

306 Portrait de dame.

Elle est représentée dans un ovale, de trois quarts à gauche, dans un costume noir sur lequel retombe une collerette en dentelle.

Toile. — Hauteur 66, largeur 83 cent.

MAITRE HOLLANDAIS

(XVII^e siècle)

307 Oiseaux morts et seau en cuivre avec du céleri.

Toile. — Hauteur 72, largeur 63 cent.

MAITRE INCONNU

308 Coupe chargée de raisins et de pêches.

Daté: 1638.

Bois. — Hauteur 51, largeur 60 cent.

MAITRE ITALIEN

(XVII^e siècle)

309 Douze petits portraits en miniature de dames et de seigneurs, réunis dans un encadrement en bois sculpté.

Hauteur du cadre 54, largeur 48 cent.

MAITRE ITALIEN

310 Vénus et Mars.

Une femme drapée en partie de voiles blancs et verts, tenant une aiguère et une tasse richement ciselées, écoute les doux propos d'un guerrier. Dans le fond, deux chimères.

Toile. — Hauteur 126, largeur 99 cent.

Q. MATSYS

(école de)

311 Le Rédempteur.

Dans son manteau rouge, il se détache sur un fond doré, tenant à la main gauche un globe en cristal.

Bois. — Hauteur 68, largeur 52 cent.

M. Jz. MIERVELD

(attribué à)

312 Portrait de Lodewijk van Nassau.

Il est vu à mi-jambes, debout devant une draperie rouge et entièrement revêtu de son armure. Sur une table, à son côté, son casque panaché.

Toile. — Hauteur 102, largeur 92 cent.

313 Portrait du Prince Maurice d'Orange.

Représenté en buste dans un ovale.

Bois. — Hauteur 23, largeur 18 cent.

A. MIGNON

314 Fleurs et fruits.

Un grand bouquet de fleurs, autour duquel voltigent quelques insectes, est placé dans un vase en pierre. Au pied, reposent des fruits: pêches, raisins, etc.

Toile. — Hauteur 76, largeur 63 cent.

A. MIGNON

(signé)

315 Vipère et grenouille à l'ombre d'un chardon.

Toile. — Hauteur 118, largeur 86 cent.

CL. MOEYAERT

316 Paysage.

Une vallée est traversée par une rivière. Sur les pentes boisées des montagnes, on remarque plusieurs maisons et ruines. A droite, un épais massif de verdure et un grand chêne fendu par le foudre, sous lequel passent trois cavaliers.

Bois. — Hauteur 74, largeur 108 cent.

J. M. MOLENAER

317 Le rieur.

Un paysan que la bière a rendu plus bruyant que d'ordinaire, est renversé dans une chaise et rit de bon cœur. Un ami, allumant sa pipe, le regarde, l'air amusé.

Monogrammé.

Bois. — Hauteur 22, largeur 18 cent.

318 Le maître d'école. — Paysans à l'auberge. — Deux pendants.

Toile. — Hauteur 16.5, largeur 16.5 cent.

K. MOLENAER

319 Sous les bastions.

Quelques barques dans l'eau du fossé baignant les murs d'une ville. Sur un bastion, un petit moulin.

Bois. — Hauteur 53, largeur 84 cent.

J. DE MOMPER

320 Terrain sablonneux et ondulé, où l'on voit quelques habitations champêtres; au premier plan, une charrette et quelques figures.

Bois. — Hauteur 54.5, largeur 96 cent.

J. B. MONNOYER

- 321 Grand bouquet de fleurs dans un vase en pierre sculpté; vers la droite, quelques fruits.

Toile. — Hauteur 89, largeur 69 cent.

MONOGRAMMISTE I B N

(école de Brueghel de velours)

- 322 Paysage boisé animé de plusieurs figures, de paysans, de bestiaux, etc.

Bois. — Hauteur 30, largeur 42 cent.

MONOGRAMMISTE P C

(école de Rubens)

- 323 Le jardin du plaisir.

Toile. — Hauteur 50, largeur 77 cent.

A. MORO

- 324 Portraits de Jacob de Moor et de sa femme Elisabeth Ruyschenberg.

Portraits en buste de trois quarts. Costumes noirs avec collets blancs.

Datés: *Aet. 24* et *37, A° 1576.*

Bois. — Hauteur 45, largeur 46 cent.
Hauteur 36, largeur 33.5 cent.

F. DE MOUCHERON

- 325 Sites en Italie avec rochers et ruines. — Deux pendants.

Signés.

Bois. — Hauteur 37, largeur 33.5 cent.

P. MULIER

- 326 La barque de St. Pierre.

Bois. — Hauteur 45, largeur 75.5 cent.

E. MURANT

- 327 Ferme délabrée, près de laquelle se tiennent une paysanne et quelques enfants.

Bois. — Hauteur 28, largeur 27 cent.

G. VAN DER MYN

- 328 Portrait de dame.

Dans un coin de parc, une dame en toilette d'été est représentée à mi-jambes. Elle porte un costume de soie bleue enjolivé de dentelle.

Signé: *G. van der Mij*n 1761.

Toile. — Hauteur 64, largeur 50 cent.

P. NASON

- 329 Portrait d'un jeune général d'armée, revêtu de son armure.

Signé: *P. Nason* 1716.

Toile. — Hauteur 67, largeur 56 cent.

A. VAN DER NEER

- 330 Clair de lune.

Le disque blanc de la lune répand sa clarté sur une rivière animée de barques et dont les bords sont occupés par de nombreuses maisons.

Bois. — Hauteur 39, largeur 50 cent.

P. VAN NOORT

- 331 Poissons sur une table en bois près d'un seau.

Toile. — Hauteur 75, largeur 65 cent.

A. VAN OSTADE

(manière de)

- 332 Deux paysans et une femme buvant.

Bois. — Hauteur 24.5, largeur 26 cent.

A. PALAMEDESZ

333 La partie de cartes.

Une dame et un seigneur, tous les deux revêtus d'élégants costumes, jouent aux cartes. Deux amis suivent leur jeu. A droite, contre une chaise, un grand violoncelle.

Bois. — Hauteur 39, largeur 49 cent.

A. PALAMEDESZ

(manière de)

334 Portrait d'un seigneur âgé.

Toile. — Hauteur 75, largeur 59.5 cent.

C. POELENBURG

335 Le bain des nymphes.

Bois. — Hauteur 12.5, largeur 12 cent.

J. PORCELLIS

(signé)

336 Mer houleuse.

Quatre grands navires aux voiles gonflées par le vent, sont rudement secoués par des vagues énormes.

Toile. — Hauteur 103, largeur 177 cent.

J. PORCELLIS

337 Mer houleuse avec plusieurs navires.

Toile. — Hauteur 38, largeur 53 cent.

F. POURBUS le Jeune

338 Portrait d'une princesse.

La jeune fille est représentée en pied, vêtue d'un superbe costume tout broché de fleurettes en fils d'or. Sur son corsage, brillent des chaînes et des bijoux en or incrustés de pierres fines et des rangées de perles. Une épaisse fraise en dentelle autour du cou, et des manchettes aux poignets. Un riche diadème brille dans ses cheveux blonds.

Sur la table, près d'elle, un petit chien. Le fond est presque entièrement occupé par un grand rideau rouge.

Toile. — Hauteur 193, largeur 108 cent.

F. POURBUS le Jeune

(attribué à)

339 Triptyque.

Au centre, l'Ascension du Christ; à gauche et à droite, le donateur et la donatrice avec leurs nombreux enfants.

Signé: *FP 1599*.

Hauteur 95, largeur 98 cent.

J. PYNAS

340 Le crucifiement de St. Pierre.

Bois. — Hauteur 60.5, largeur 74.5 cent.

P. QUAST

341 Compagnie élégante.

Deux dames et trois seigneurs, habillés de costumes élégants, sont réunis dans une pièce. Dans le fond, un fou dansant une danse comique.

Bois. — Hauteur 43, largeur 60 cent.

H. REEKERS

342 Bouquet de fleurs.

Signé et daté: *1850*.

Bois. — Hauteur 99, largeur 77 cent.

REMBRANDT

(école de)

343 Portrait d'un jeune garçon.

Représenté en buste dans un ovale, vêtu de velours cramoisi et coiffé d'un béret de la même étoffe.

Bois. — Hauteur 16, largeur 14 cent.

344 La Résurrection de Lazare.

Au milieu de nombreux assistants, tous étonnés du miracle qui vient de se produire, Lazare s'est levé de son tombeau. Un des apôtres lui dénoue les mains.

Bois. — Hauteur 66, largeur 86 cent.

II. J. RHEEN

345 Portrait d'un garçon en veste grise, enveloppé d'une draperie rouge et se détachant sur un rideau bleu; il tient un dessin à la main droite.

Signé.

Toile. — Hauteur 71, largeur 64 cent.

C. ROEPEL

346 Vase de fleurs reposant sur un socle formé de deux volutes.

Signé.

Toile. — Hauteur 69, largeur 72 cent.

G. ROMBOUTS

347 Clairière dans une forêt, où passe une compagnie de chasseurs.

Bois. — Hauteur 40, largeur 53 cent.

P. P. RUBENS

(atelier de)

348 Portrait d'un dominicain.

Il est agenouillé devant une table, couverte d'un tapis persan, où se trouve une statuette de la Vierge. Il prie, les mains jointes.

Toile. — Hauteur 119, largeur 101 cent.

349 Silène ivre.

Silène, enguirlandé de pampres, est conduit par un satyre. Il est escorté d'une mauresse, d'une bacchante, de deux vieilles femmes, d'hommes, etc. Un jeune homme précède le cortège en jouant de la flûte.

Toile. — Hauteur 96, largeur 166 cent.

J. RUYSDAEL

(d'après)

350 Paysage montagneux.

A droite, sur des hauteurs qui sont séparées du premier plan par une rivière, on voit les bâtisses d'une ville et d'une forteresse. Un pont de pierre jeté sur l'eau.

Toile. — Hauteur 83, largeur 96 cent.

N. RYNENBURGH

351 Portrait du peintre Gérard de Lairesse.

Il est assis dans son atelier, devant son chevalet sur lequel repose une peinture à sujet mythologique. Autour de lui, des sculptures et des accessoires de peinture.

Signé et daté: 1736.

Bois. — Hauteur 45,5, largeur 36 cent.

R. SAVERY

352 Animaux sauvages.

Un lion et un tigre traversent une forêt en bondissant, effarant sur leur passage un cheval qui fuit vers la gauche.

Toile. — Hauteur 113, largeur 151 cent.

G. SCHALCKEN

353 Jeu d'enfants.

Quelques enfants, garçons et fillettes, ont improvisé un orchestre. Une vieille femme, tenant une chandelle à la main, vient voir à sa porte ce qui cause ce tintamarre.

Bois. — Hauteur 38, largeur 32 cent.

J. Pz. SCHOEFF

354 Paysage.

La vue s'étend sur une vallée marécageuse, agrémentée d'un petit bouquet d'arbres et aboutissant à une chaîne de coteaux. A gauche, sur une colline, un moulin, une ferme et une meule de foin.

Signé: *J. Schoeff 1652.*

Bois. — Hauteur 41, largeur 53 cent.

A. SCHOUMAN

355 Portraits de Isaac Morvee et de son épouse Fransina Vrisendorp.

Ils sont représentés à mi-corps devant des draperies; il est âgé de trente ans et elle de vingt.

Daté au revers: *1733.*

Bois. — Hauteur 52, largeur 40 cent.

356 Oiseaux.

Dans un coin de basse-cour, une poule avec ses poussins effrayés par l'arrivée d'un dindon, une bécasse et d'un pigeon.

Signé.

Bois. — Hauteur 102, largeur 89 cent.

M. SCHOUMAN

357 Oiseaux dans un coin de parc.

Au premier plan, une poule blanche se querelle avec un de ses petits. Près de là, une autre poule, et au-dessus, dans un arbre, un perroquet. Un colibri voltige dans l'air.

Toile. — Hauteur 72, largeur 58 cent.

M. SIMONS

358 Coin de table.

Sur une draperie verte, deux plats en étain, des crabes, citrons, raisins, pain, deux verres, hanap, etc.

Bois. — Hauteur 46, largeur 59.5 cent.

P. VAN SLINGELANDT

359 Portraits de Jan Poelaert et de Johanna de la Court.

Dessins coloriés sur vélin. L'un est daté : 1675.

Hauteur 22.5, largeur 17 cent.

J. VAN DER SLUIS

360 Satyre se chauffant les mains.

Signé.

Bois. — Hauteur 12, largeur 9 cent.

F. SNYDERS

(attribué à)

361 Grande nature morte.

Une table, couverte d'un tapis rouge, est surchargée de toutes sortes de victuailles: gibier, fruits, légumes. Un cerf, suspendu par une patte, repose entre un grand cygne, un faisan et une hure de sanglier. Derrière, une corbeille débordant de fruits savoureux. Au premier plan, une variété de poissons, et deux chats, effarés par deux chiens, tâchent de s'en emparer. A gauche, un singe assis sur une chaise, se disputant avec un perroquet.

Toile. — Hauteur 175, largeur 245 cent.

Belle toile décorative.

J. VAN SON

362 Nature morte.

Coin de table couvert d'un tapis rouge, encombré de fruits et d'objets variés: raisins, melons, citrons, livres, instruments de musique, bocal en vermeil, etc.

Signé: *J. van Son f 1652.*

Toile. — Hauteur 71.5, largeur 102 cent.

J. VAN STAVEREN

363 L'hermite.

Il est agenouillé devant sa grande bible ouverte, tenant un crâne à la main.

Cuivre. — Hauteur 39, largeur 35 cent.

JAN STEEN

364 Intérieur.

Autour d'une table, sont groupés un homme allumant sa pipe, un autre lui causant et une femme assise dans un fauteuil. Derrière eux, un troisième jeune homme qui à l'air d'être de bonne humeur.

Bois. — Hauteur 39, largeur 33 cent.

365 Buste de garçon inclinant la tête et enveloppé un manteau vert.

Bois. — Hauteur 35, largeur 27 cent.

A. STORCK

366 Le canal dit „Damrak” et le marché aux poissons à Amsterdam.

Signé: *A. Storck fecit 1676.*

Toile. — Hauteur 118, largeur 154 cent.

J. VAN STREEK

367 Nature morte.

Dans un plat en chine se trouvent: une pêche, orange et citron. Derrière, deux bœufs.

Signé.

Toile. — Hauteur 56, largeur 44 cent.

368 Étalage de fruits.

Sur une table en bois: melon coupé, raisins, citron à demi pelé, pêches, artichaut, verre de vin blanc, etc.

Toile. — Hauteur 74, largeur 98 cent.

J. VAN STREEK (*Suite*)

- 369 Etalage de fruits sur un bloc de pierre: poires, pommes, raisins, etc.

Toile. — Hauteur 52, largeur 72 cent.

D. TENIERS

- 370 Coin de paysage boisé où deux figures sont en conversation au premier plan.

Monogrammé.

Bois. — Hauteur 17, largeur 22.5 cent.

D. TENIERS

(attribué à)

- 371 Intérieur rustique.

Devant l'âtre, où brille un bon feu, se trouvent trois paysans fumant et buvant, et un petit garçon. Un homme âgé, tenant une pêche, semble donner des instructions à une servante qui se trouve à l'extrême droite.

Bois. — Hauteur 37, largeur 46 cent.

D. TENIERS

(d'après)

- 372 Intérieur de cuisine.

A droite, au premier plan, une cuisinière découpant de la viande. Dans le fond, devant l'âtre, deux femmes et un ouvrier qui prend un verre de bière. Un boucher est sur le point de sortir.

Bois. — Hauteur 64, largeur 74 cent.

- 373 Intérieur rustique.

A droite, des ustensiles de cuisine; à gauche, un garçon avec un chat poursuivi par un chien, et paysan causant avec une femme assise devant l'âtre.

Toile. — Hauteur 52, largeur 62 cent.

C. TROOST

(manière de)

374 Portrait d'un cavalier.

Monté sur un beau cheval blanc, un seigneur passe dans un paysage plat s'étendant à perte de vue.

Toile. — Hauteur 69, largeur 56 cent.

A. VAN UTRECHT

375 Oiseaux de basse-cour.

Toile. — Hauteur 94, largeur 126 cent.

376 Deux poules parmi des volailles mortes.

Toile. — Hauteur 44, largeur 71 cent.

C. UYTTEWAEL

377 Le concert d'Apollon et des Muses.

Bois. — Hauteur 48, largeur 71 cent.

A. VERBOOM

378 Paysage.

A droite, un château où l'on accède par deux ponts traversant un îlot boisé. Dans le fossé, à droite, deux hommes dans une barque; et sur la rivière, dans le fond, à gauche, d'autres barques.

Toile. — Hauteur 105, largeur 150 cent.

C. P. VERBRUGGEN

379 Bouquet de fleurs dans un vase en verre.

Signé.

Toile. — Hauteur 65, largeur 49 cent.

J. VERKOLJE

380 Portrait d'enfant.

Le petit garçon vêtu d'un costume de soie bleue, est assis sur un rideau rouge dans un coin de parc. Un petit chien se trouve près de lui.

Signé: *Verkolje 1689.*

Toile. — Hauteur 66, largeur 55 cent.

A. VERMEULEN

381 Amusement d'hiver.

Plusieurs figures se meuvent sur un canal gelé qui passe devant un village. Sur la rive gauche, un camp où l'on remarque des soldats dans l'uniforme du temps de la République Batave.

Signé et daté: *1797.*

Bois. — Hauteur 50, largeur 69 cent.

D. VINCKEBOONS

382 Fête de village.

C'est la foire au village et tout le monde s'amuse. Sous la verdure, devant les maisons, on fait bonne chère autour de grandes tables, on danse au son de la cornemuse, on rit, on chante, c'est l'oubli de toutes choses.

Bois. — Hauteur 54, largeur 99 cent.

383 Forêt traversée par une rivière; à l'avant plan, quelques figures.

Cuivre. — Hauteur 17, largeur 23 cent.

S. DE VLIAGER

384 Flotte quittant le port.

Une quantité de navires, voiles gonflées, arrivent sur la vaste nappe d'eau qui s'étend sous un ciel nuageux.

Toile. — Hauteur 92.5, largeur 150 cent.

H. Cz. VAN VLIET

385 Intérieur d'église.

Dans le chœur d'une église protestante, circulent quelques figures. Un jubé en bois sculpté sépare la grande nef du chœur.

Bois. — Hauteur 56, largeur 48 cent.

J. VONCK

386 Quelques oiseaux morts sur le coin d'une tablette en pierre.

Signé.

Bois. — Hauteur 33, largeur 42 cent.

C. VAN DER VOORT

387 Portrait d'homme.

Buste de trois quarts à droite. Epaisse frange plissée sur un pourpoint noir. Petite barbe et moustaches blondes.

Bois. — Hauteur 43, largeur 35 cent.

Z. WEBBERS

388 Portrait d'une jeune dame assise dans le parc d'un château de plaisance, et tenant son épagneul sur les genoux.

Signé: *Z. Web.*

Toile. — Hauteur 51, largeur 41 cent.

J. WEENIX

(attribué à)

389 Butins de chasse; deux pendants.

Au pied d'un vase de jardin, repose un lièvre présentant le duvet de son ventre. A côté, sur une carnassière, une perdrix. Fond de parc

Le pendant représente une dinde blanche et un faisan au pied d'un arbre. Accrochée à une branche, une perdrix et sur le sol, d'autres petits oiseaux.

Toile. — Hauteur 105, largeur 84 cent.

J. DE WET

390 Evangéliste inspiré, écrivant.

Bois. — Hauteur 40, largeur 30 cent.

A. WILLAERTS

391 Marine.

Une flottille de vaisseaux hollandais est à l'ancre près d'une côte rocheuse. Une partie de l'équipage s'est rendue à terre pour s'emparer d'un troupeau de chèvres qui broutait entre des sapins.

Toile. — Hauteur 116, largeur 167 cent.

392 Mer houleuse avec plusieurs navires agités par le vent.

Bois. — Hauteur 75, largeur 56 cent.

PIETER WOUWERMAN

393 Le cheval blanc ferré.

Toile. — Hauteur 18, largeur 20.5 cent.

J. P. WYCK

394 Portrait de femme.

Représentée en buste de trois quarts à gauche. Costume noir, grand col blanc.

Signé: *Actatis. sue 41 I. P. Wyck F 1651.*

Bois. — Hauteur 73.5, largeur 58 cent.

A. WYNANTZ

395 Vue de la Vieille Eglise à Amsterdam, prise du canal dit Oude Zijds Voorburgwal.

Signé et daté: 1845.

Bois. — Hauteur 34, largeur 43 cent.

A. WYNANTZ (*Suite*)

396 Vue à Amsterdam du marché dit „Nieuwmarkt”
et du „Kloveniersburgwal.”

Signé et daté: 1865.

Bois. — Hauteur 34, largeur 43 cent.

397 Vue à Amsterdam du canal dit „Rechtboomsloot,”
prise du „2^e Ridderdwarsstraat.”

Signé.

Bois. — Hauteur 33,5, largeur 44 cent.

VACATION
DU JEUDI 2 MAI

N^{os} 398 563

VACATION DU JEUDI 2 MAI

N^{OS} 398—563

W. VAN AELST

(genre de)

398 Petit bouquet et grenade découpées sur un plateau.

Toile. — Hauteur 53, largeur 45 cent.

J. DE BAEN

399 Portrait d'un général revêtu de son armure et coiffé d'une grande perruque noire.

Toile. — Hauteur 111, largeur 87 cent.

J. DE BAEN

(manière de)

400 Portrait de „Johannes van der Wayen, Johanszoon, en van Cornelia Veth, geboren te Middelburg den 20 Octr 1676, Professor Theologie te Franeker 1701. Getrouwt 21 Maart 1709 Anna Lucia Meyers, Gesturven 4 December 1716 sonder Kinderen.”

Toile. — Hauteur 77, largeur 59 cent.

J. DE BAEN

(signé)

- 401 Portrait d'un seigneur portant son armure complète.
Toile. — Hauteur 40, largeur 34 cent.

P. BARBIERS

- 402 Patineurs au clair de lune.
Toile. — Hauteur 32.5, largeur 43.5 cent.

A. Cz. BEELDEMAKER

- 403 Serviteur avec une meute de chiens de chasse
dans un paysage.
Toile. — Hauteur 114, largeur 147 cent.

J. BEERSTRATEN

- 404 Vue de la porte dite „Amsterdamsche Poort” à
Harlem, en hiver.
Bois. — Hauteur 30.5, largeur 46.5 cent.

A. BEVELOT

- 405 Halte devant l'auberge.
Signé: *A. Bevelot ft.*
Toile. — Hauteur 45, largeur 54 cent.

F. DE BRAKELEER

- 406 Le jeune artiste complimenté.
Toile. — Hauteur 42, largeur 49.5 cent.

J. DE BRAY

- 407 Portraits d'un jeune seigneur et de sa dame.
Cuivre. — Hauteur 15, largeur 12.5 cent.

J. DE BRAY (*Suite*)

408 Portrait d'un garçon.

Signé: 1639 *Aetatis suae 16.*

Bois. — Hauteur 18.5, largeur 14.5 cent.

B. BREENBERGH

409 Ruines.

Un chemin serpente à travers de grandes ruines romaines: haute tour, voûte, galerie, citerne, etc.

Bois. — Hauteur 53, largeur 75 cent.

A. A. BRONZINO

410 Portrait d'une dame noble italienne.

Toile. — Hauteur 80, largeur 60 cent.

J. BRUEGHEL

411 Roses, tulipes et autres fleurs dans un petit flacon en verre.

Bois. — Hauteur 34, largeur 25 cent.

J. BRUEGHEL

(manière de)

412 Epaisse guirlande de fleurs encadrant un paysage.

Toile. — Hauteur 46.5, largeur 62 cent.

P. BRUEGHEL

(manière de)

413 Vue de village en hiver.

Bois. — Hauteur 26, largeur 37 cent.

P. BRUEGHEL

(signé)

414 St. Pierre en méditation.

Bois. — Hauteur 71.5, largeur 66 cent.

J. BUYS

- 415 Deux grisailles. Motif de cupidons. — Ajoutée une troisième grisaille.

L'une est signée: *J. B. F.*

Hauteur 17 et 23, largeur 23 et 19.5 cent.

M. CARRÉ

- 416 Paysage avec bestiaux.

Bois. — Hauteur 33, largeur 26 cent.

A. CLAEISSENS

- 417 Le Christ pleuré.

Marouffé. — Hauteur 62, largeur 55 cent.

J. VAN CRAESBEEK

(manière de)

- 418 Le malade.

Toile. — Hauteur 85, largeur 70 cent.

G. DE CRAYER

- 419 Le martyr de Ste Marguerite.

Toile. — Hauteur 162, largeur 118 cent.

C. DEKKER

- 420 Vieille maison sur le bord d'un fossé.

Bois. — Hauteur 41, largeur 32 cent.

FLORIS VAN DYK

- 421 Table servie.

Sur une nappe blanche on voit une coupe avec grappes de raisins, des fromages, un baquet avec des pommes, du beurre, etc.

Bois. — Hauteur 80, largeur 120 cent.

J. FOURNIER

- 422 Portraits d'un prince et d'une princesse allemandes et de leur fille. — 3 tableaux.

Toile. — Hauteur 81, largeur 63 cent.

II GAROFALO

(école de)

- 423 Noli me tangere.

Bois. — Hauteur 76, largeur 66 cent.

J. GLAUBER

- 424 Paysage arcadique; dans une vallée on remarque de vastes bâtisses, quelques figures et un troupeau.

Toile. — Hauteur 74, largeur 100 cent.

J. VAN GOYEN

(école de)

- 425 Vieux chêne sur le bord d'une rivière.

Bois. — Hauteur 36, largeur 46 cent.

P. DE GREBBER

- 426 Tête de prophète, les yeux levés et en extase.

Toile. — Hauteur 74, largeur 62 cent.

F. GUARDI

(d'après)

- 427 Vue de canal à Venise.

Toile. — Hauteur 96, largeur 124 cent.

CZN. VAN HAARLEM

- 428 Portrait du philosophe Dirck Volkertsz. Coornhert.
Bois. — Hauteur 44, largeur 34 5 cent.

R. DE LA HAYE

- 429 La belle chanteuse.
Signé.
Bois. — Hauteur 18, largeur 14 cent.

G. HONTHORST

(d'après)

- 430 Portrait d'un jeune prince d'Orange.
Toile. — Hauteur 125, largeur 81 cent.

B. VAN HOVEN et I. VAN REGEMORTER

- 431 Vue du grand marché à Harlem et de l'église
St. Bayon.
Signé et daté: 1825 et 1829.
Bois. — Hauteur 44, largeur 54 cent.

J. JORDAENS

(attribué à)

- 432 Tête de femme.
Bois. — Hauteur 40, largeur 34 cent.

D. KLEIN.

- 433 Calme plat avec yacht et autres navires.
Bois. — Hauteur 31, largeur 43 cent.

D. DE KONING

- 434 Nature morte.
Étalage de choux et d'oiseaux morts. Dans le fond, un chat dévorant
un des oiseaux.
Toile. — Hauteur 53, largeur 70 cent.

W. KRU (?)

- 435 Paysage avec ruines, au premier plan un berger découvrant des nymphes endormies.

Signé.

Plume sur fond blanc. — Hauteur 23, largeur 33 cent.

G. DE LAIRESSE

- 436 Le baptême d'Achille.

Toile. — Hauteur 51.5, largeur 62.5 cent.

G. DE LAIRESSE

(manière de)

- 437 Le guerrier amoureux.

Toile. — Hauteur 39, largeur 31 cent.

G. DE LAIRESSE

(signé)

- 438 Deux cupidons jouant avec un chien.

Toile. — Hauteur 63, largeur 50 cent.

A. DE LELIE

(attribué à)

- 439 Portrait du bourgmestre d'Amsterdam, Hendrik Hooft (1716—1794).

Toile. — Hauteur 18, largeur 14 cent.

J. VAN LIENDER

- 440 Vue de la ville de Kuylenburg.

Daté: 1763.

Bois. — Hauteur 19, largeur 28 cent.

J. G. DE MABUSE

- 441 La Vierge et l'Enfant dans un paysage.

Bois. — Hauteur 54, largeur 43 cent.

MAITRE ALLEMAND

(XVII^e siècle)

- 442 Portrait d'une vieille femme en costume noir et bonnet blanc.

Toile. — Hauteur 81, largeur 66 cent.

MAITRE ANONYME

(XVI^e siècle)

- 443 Une paire de volets de triptyque, peints à sujet de quatre saints.

Ajouté un tableau représentant un philosophe désignant un crâne.

Bois. — Hauteur 45, largeur 16 cent.

MAITRE ANONYME

(XVII^e siècle)

- 444 Portrait de Guillaume III, Roi d'Angleterre.

Bois. — Hauteur 28, largeur 22 cent.

MAITRE ANONYME

- 445 Nature morte: fruits, orfèvrerie, etc.

Bois. — Hauteur 64, largeur 48.5 cent.

MAITRE ANONYME

- 446 La tour dite „Jan Roodenpoortstoren” à Amsterdam.

Toile. — Hauteur 47.5, largeur 65 cent.

MAITRE PRIMITIF FLAMAND

(commencement du XVI^e siècle)

- 447 Le Christ en croix.

Au centre, le Christ en croix. pleuré par les saintes femmes, St. Jean, un moine et une abbesse. A droite et à gauche, six scènes dont une représente la circoncision et les cinq autres la Passion.

Bois. — Hauteur 100, largeur 83 cent.

MAITRE PRIMITIF FLAMAND

(commencement du XVI^e siècle)

448 La visite des rois mages.

Bois lobé en haut. — Hauteur 108, largeur 70 cent.

MAITRE FLAMAND

449 Déjeuner; petit pain, coupe à fruits, bocal, vidercome.

Bois — Hauteur 32, largeur 47.5 cent.

MAITRE FLAMAND

450 L'Adoration des rois mages.

Bois. — Hauteur 43, largeur 31 cent.

MAITRE FLAMAND

451 La visite des rois mages.

Bois. — Hauteur 60.5, largeur 40 cent.

MAITRE FLAMAND

452 Tête de jeune fille. — Tête d'homme. — Figure grotesque.

Suite de trois tableaux.

Toile. — Hauteur 39 et 45, largeur 28 et 31 cent.

MAITRE FRANÇAIS

(XVII^e siècle)

453 Portrait d'homme à grande perruque.

Cadre en bois sculpté.

Toile. — Hauteur 51, largeur 43 cent.

MAITRE HOLLANDAIS

(vers 1520)

- 454 Triptyque. Au centre, l'Adoration des trois Rois, à gauche, la visite des bergers et à droite, la fuite en Égypte. L'extérieur des volets est décoré en gris camaïeu et représente l'Annonciation.

Bois. — Hauteur 75, largeur 61 cent.

MAITRE HOLLANDAIS

- 455 Une paire de volets de triptyque, où sont représentés un donateur et une donatrice protégés par des saints.

En haut du portrait de la dame, les armoiries de *Van de Poll*.

Datés: 1650.

Bois. — Hauteur 89, largeur 25 cent.

MAITRE HOLLANDAIS

(XVII^e siècle)

- 456 Portraits d'un jeune officier et de sa sœur.

Toile. — Hauteur 63, largeur 53 cent.

MAITRE HOLLANDAIS

- 457 La belle cuisinière et le galant buveur.

Bois. — Hauteur 63, largeur 47 cent.

MAITRE INCONNU

(XVIII^e siècle)

- 458 Vue du grand marché et de l'église St. Bavon à Harlem.

Bois. — Hauteur 24, largeur 32,5 cent.

MAITRE ITALIEN

- 459 Tête de Sainte.

Bois rond. — Diam. 28 cent.

J. MEERHOUT

460 Vue d'un grand château entouré d'un fossé.

Signé.

Bois. — Hauteur 37, largeur 50 cent.

J. DE MOMPER.

461 Surprise de brigands.

Dans un paysage accidenté et boisé, quelques cavaliers sont surpris par des brigands qui surgissent des mamelons et de la verdure où ils s'étaient cachés.

Bois. — Hauteur 51, largeur 66,5 cent.

462 Paysage montagneux, où, au premier plan, un paysan et sa femme sont surpris par des bandits.

Bois. — Hauteur 35, largeur 41,5 cent.

463 Paysage en Flandres; terrain ondulé où l'on remarque quelques maisons et une compagnie de chasseurs au premier plan.

Bois. — Hauteur 51, largeur 66 cent.

464 Paysage sous la neige; village dans un lieu boisé.

Bois. — Hauteur 24,5, largeur 35 cent.

J. B. MONNOYER

465 Grand vase de fleurs.

Toile. — Hauteur 86, largeur 77 cent.

MONOGRAMMISTE C J V C

466 Portrait de Gilles de Koker et de Hester Liemans.

Toile. — Hauteur 45, largeur 35 cent.

M. VAN MUSSCHER

(manière de)

- 467 Portrait d'un jeune homme accoudé sur une table.
Toile. — Hauteur 50, largeur 45 cent.

C. NETSCHER

(école de)

- 468 Portrait de Eleonora Wilhelmina van Cotshuyzen,
mariée à Leonard Willem van den Heuvel, 1763.
Marouflé. — Hauteur 49, largeur 39 cent.

M. VAN OOSTERWYK

- 469 Grand bouquet de fleurs dans un vase de pierre
posé sur un piédestal.

Toile. — Hauteur 69, largeur 58 cent.

A. ORLEANS

- 470 Portrait d'un jeune homme.

Daté: *Aetatis 21 Ano 1604 A. Orleans.*

Toile. — Hauteur 46, largeur 40 cent.

I. VAN OSTADE

(d'après)

- 471 Le vieilleur.

Marouflé. — Hauteur 31, largeur 25 5 cent.

P. P. RUBENS

(d'après)

- 472 Silène ivre.

Silène, la tête couronnée de pampres et de grappes, est escorté
d'une bacchante et d'un jeune homme écrasant des raisins.

Toile. — Hauteur 92 5, largeur 120 cent.

P. P. RUBENS (*Suite*)

473 La Sainte Famille.

Bois. — Hauteur 96, largeur 73 cent.

R. SAVERY

474 Le paradis.

Bois. — Hauteur 44, largeur 86 cent.

475 Oiseaux divers parmi des arbustes.

Bois. Hauteur 50, largeur 74 cent.

G. SCHALCKEN

476 Portraits d'un professeur et de sa femme.

Toile ovale. — Hauteur 56, largeur 46 cent.

M. SCHOUMAN

477 Volaille dans un paysage.

Toile. — Hauteur 91, largeur 78 cent.

H. W. SCHWEICKHARDT

478 Fioles avec bouquets de roses, tulipes, jacinthes,
etc. sur une plinthe en marbre. — Deux pendants.

Signés et datés: 1771.

Toile. — Hauteur 39, largeur 33 cent.

E. SILLEMAN

479 Deux grands trois-mâts armés, à l'ancre.

Signé: 1651 *Silleman*.

Plume sur fond blanc. Bois. — Hauteur 30, largeur 39 cent.

A. SILO

480 Port de la méditerranée.

Signé.

Toile. — Hauteur 42, largeur 61 cent.

M. SIMONS

481 Corbeille de raisins et pêche.

Toile. — Hauteur 47, largeur 55 cent.

P. SNAYERS

482 Surprise d'un convoi.

Bois. — Hauteur 45.5, largeur 129 cent.

B. SPRANGER

483 L'abondance.

Composition allégorique d'une femme et de cupidons.

Marouflé. — Hauteur 96, largeur 93 cent.

A. STORCK

(signé)

484 L'entrée d'un port de la méditerranée.

Toile. — Hauteur 50, largeur 53.5 cent.

J. STORCK

485 Rivière animée de barques, baignant les vieilles
bâtisses d'une ville.

Toile. — Hauteur 58, largeur 85 cent.

D. TENIERS

(signé)

486 Vieille paysanne pelant des pommes dans un
intérieur rustique.

Bois. — Hauteur 37, largeur 53 cent.

D. TENIERS

(manière de)

487 Le buveur endormi.

Bois. — Hauteur 32.5, largeur 44 cent.

L. VAN UDEN

488 La fin de Sodome.

Bois. — Hauteur 26, largeur 38.5 cent.

A. VAN DE VENNE

489 Le jugement de Salomon; grisaille.

Toile. — Hauteur 69, largeur 104 cent.

S. VERELST

490 Bouquet de fleurs: roses, œillets, pivoines, etc.

Toile. — Hauteur 51, largeur 42 cent.

N. VERKOLJE

491 Couple élégant en conversation dans une pièce dallée en marbre.

Bois. — Hauteur 54, largeur 44 cent.

492 Coin de cabaret avec couple d'amoureux.

Toile. — Hauteur 82.5, largeur 70 cent.

J. VERMEER DE HARLEM

(manière de)

493 Plaine verdoyante; au premier plan, aux pieds d'une colline où se dresse une cabane, passent des cavaliers.

Bois. — Hauteur 39.5, largeur 50.5 cent.

J. DE VERWER

- 494 Barques de pêcheurs et chaloupe sur une mer calme.
Bois. — Hauteur 31, largeur 53 cent.

D. VINCKEBOONS

- 495 Canot rempli de jeunes gens joyeux traversant un village; des paysans se trouvent sur les bords du canal.
Bois. — Hauteur 25, largeur 67 cent.

S. DE VLIAGER

(manière de)

- 496 Grand nombre de navires sur le Merwede devant Dordrecht.
Toile. — Hauteur 59, largeur 84 cent.

J. VONCK

- 497 Poissons morts: homard, aigrefin, etc.
Signé à gauche.
Toile. — Hauteur 58, largeur 81 cent.

M. DE VRIES

- 498 Chemin animé de quelques figures, passant au pied d'une éminence où se trouve une habitation.
Initiales à gauche.
Bois. — Hauteur 36,5, largeur 48,5 cent.

J. WEENIX

(signé)

- 499 Singe mangeant des fruits.
Signé et daté: 1712.
Toile. — Hauteur 68, largeur 59 cent.

P. WINDT

500 Buste de soldat en armure.

Toile. — Hauteur 81, largeur 60 cent.

R. ZEEMAN

(manière de)

501 Mer calme animée de navires.

Toile. — Hauteur 40, largeur 55 cent.

502 W. v. AELST (genre de). — Etalage de fruits dans un coin de parc.

Toile. — Hauteur 85, largeur 64 cent.

503 P. AERTSEN (Lange Pier). — La Nativité.

Bois. — Hauteur 41, largeur 59 cent.

504 L. BAKHUYSEN (genre de). — Navires et barques naviguant devant une ville.

Toile. — Hauteur 48, largeur 57 cent.

505 J. BAKHUYZEN (manière de). — Marine.

Bois. — Hauteur 55, largeur 70 cent.

506 A. C. BEELDEMAKER (signé). — Paysages avec des chiens de chasse. Deux pendants.

Toile. — Hauteur 47, largeur 56 cent.

507 Q. BREKELENKAM (d'après). — Trois paysans au cabaret.

Toile. — Hauteur 45, largeur 40 cent.

508 J. BRUEGHEL. — Petit vase en porcelaine avec grand bouquet de fleurs.

Bois. — Hauteur 41, largeur 26 cent.

509 E. COLLYER. — Vanitas.

Toile. — Hauteur 80, largeur 62 cent.

- 510 J. G. CUYP (genre de). — Tête de jeune fille.
Bois. — Hauteur 33, largeur 26 cent.
- 511 J. DUCK (manière de). — Compagnie de soldats et de jeunes filles.
Toile. — Hauteur 48, largeur 60 cent.
- 512 ECOLE ESPAGNOLE. — Portrait d'homme.
Toile. — Hauteur 55, largeur 41 cent.
- 513 J. FYT (signé). — Deux perdrix mortes.
Toile. — Hauteur 59, largeur 49 cent.
- 514 A. L. GIRODET. — Atala.
Toile. — Hauteur 94, largeur 80 cent.
- 515 J. GLAUBER. — Paysage arcadique.
Toile. — Hauteur 62, largeur 93 cent.
- 516 G. GORTZIUS. — Portrait de dame.
Toile. — Hauteur 58, largeur 46 cent.
- 517 J. B. GREUZE (d'après). — Petite fille avec sa poupée.
Bois. — Hauteur 48, largeur 39 cent.
- 518 G. HONTHORST. — Les pois chauds.
Toile. — Hauteur 84, largeur 76 cent.
- 519 F. VAN HURT (?). — Mongoles s'amusant à jouer dans un paysage.
Signé.
Toile. — Hauteur 67, largeur 93 cent.
- 520 H. JANSSEN. — Jacob bénissant Isaac.
Signé et daté: 1844.
Toile. — Hauteur 110, largeur 132 cent.
- 521 A. VAN DEN KABELL. — Paysage boisé; Christ et les deux apôtres sur le chemin d'Emmaüs au premier plan.
Bois. — Hauteur 35, largeur 28 cent.
- 522 S. KICK (?). — Le repos au camp.
Bois. — Hauteur 36, largeur 27 cent.

- 523 G. DE LAIRESSE. — Amateurs d'art parmi des antiques.
Toile. — Hauteur 67, largeur 60 cent.
- 524 MAITRE ALLEMAND (XVI^e siècle). — Portrait d'une dame en costume noir se détachant sur une draperie verte.
Marouflé. — Hauteur 67, largeur 52 cent.
- 525 MAITRE ANONYME (XVIII^e siècle). — Portrait de jeune fille.
Toile. — Hauteur 46, largeur 37 cent.
- 526 MAITRE ANONYME. — Portrait de Guillaume IV, prince d'Orange.
Bois. — Hauteur 19, largeur 22 cent.
- 527 MAITRE ANONYME. — Portrait d'une dame noble en grande toilette.
Bois. — Hauteur 18, largeur 12 cent.
- 528 MAITRE ANONYME. — Portrait du Pape Clément XI.
Bois. — Hauteur 24, largeur 18 cent.
- 529 MAITRE ANONYME (vers 1700). — Portraits de dames. Deux pendants.
Toile ovale. — Hauteur 53, largeur 45 cent.
- 530 MAITRE ANONYME. — Une paire de paysages montagneux traversés de rivières.
Toile. — Hauteur 64, largeur 82 cent.
- 531 MAITRE ANONYME. — Cortège aux flambeaux.
Toile. — Hauteur 30, largeur 39 cent.
- 532 MAITRE FLAMAND (1620 environ). — Méléagre et Atalante. — Atalante et Hippomène. — Deux panneaux faisant la paire.
Bois. — Hauteur 10, largeur 29 cent.
- 533 MAITRE FLAMAND. — La marchande de légumes.
Toile. — Hauteur 103, largeur 124 cent.
- 534 MAITRE FRANÇAIS (1700 environ). — Portrait d'un architecte.
Toile. — Hauteur 72, largeur 59 cent.
- 535 MAITRE HOLLANDAIS (XVII^e siècle). — Portrait d'homme.
Toile. — Hauteur 62, largeur 48 cent.

- 536 MAITRE ITALIEN. — Portrait d'homme.
Toile. — Hauteur 79, largeur 59 cent.
- 537 F. VAN MIERIS (école de). — La marchande de poisson.
Bois. — Hauteur 32, largeur 26 cent.
- 538 W. VAN MIERIS (genre de). — Portraits d'une jeune dame et d'un seigneur. — Deux miniatures en regard.
Cuivre ovale. — Hauteur 18 cent.
- 539 CL. MOEYAERT. — La fuite en Egypte.
Bois. — Hauteur 25, largeur 36 cent.
- 540 M. v. MUSSCHER (genre de). — Portrait d'un jeune seigneur au teint basané, tenant un babichon.
Bois. — Hauteur 45, largeur 35 cent.
- 541 M. VAN OOSTERWYK. — Bouquet de fleurs dans un vase.
Bois. — Hauteur 30, largeur 24 cent.
- 542 A. DE PAPE (genre de). — Chez le dentiste.
Toile. — Hauteur 36, largeur 41 cent.
- 543 J. W. PIENEMAN. — Portrait de Hendrik Leonard Muller, enveloppé d'un manteau noir où se voit une décoration.
Toile. — Hauteur 81, largeur 65 cent.
- 544 P. QUAST. — Le joyeux buveur.
Bois. — Hauteur 25,5, largeur 21 cent.
- 545 J. M. QUINCKHARD 1744. — Portrait d'une vieille dame en costume vert, tenant son babiche sous le bras.
Bois. — Hauteur 19, largeur 17 cent.
- 546 REMBRANDT (école de). — Loth et ses filles.
Toile. — Hauteur 28, largeur 24,5 cent.
- 547 REMBRANDT (école de). — La circoncision.
Bois. — Hauteur 25, largeur 20 cent.

- 548 J. C. G. REUSS. — Portrait d'une comtesse de Salm, assise dans un fauteuil.
Daté: 1769.
Toile. — Hauteur 43, largeur 34 cent.
- 549 C. ROEPEL. — Bouquet de fleurs.
Toile. — Hauteur 67, largeur 54.5 cent.
- 550 D. SALM. — Oiseaux morts.
Daté: 1830.
Toile. — Hauteur 63, largeur 50 cent.
- 551 H. M. SORGH (attr. à). — Paysans fumant.
Marouflé. — Hauteur 35, largeur 45 cent.
- 552 D. TENIERS. — La nouvelle intéressante.
Bois. — Hauteur 30, largeur 28 cent.
- 553 D. TENIERS (d'après). — L'école des singes.
Toile. — Hauteur 26, largeur 32 cent.
- 554 D. TENIERS (d'après). — Paysan tenant sa cruche et vieille femme chantant.
Bois. — Hauteur 13.5, largeur 10 cent.
- 555 D. TENIERS (d'après). — La tentation de St Antoine.
Bois. — Hauteur 17, largeur 19 cent.
- 556 A. VAN TONGERE. — Etalage de fruits et de fleurs.
Signé.
Toile. -- Hauteur 58, largeur 47 cent.
- 557 F. WIERTZ. — Chevalier jouant de la guitare chez un hermite.
Date: 1830.
Bois. — Hauteur 57, largeur 46 cent.
- 558 J. WITHOOS. — Entrée de ville.
Toile. — Hauteur 34.5, largeur 49.5 cent.
- 559 R. ZEEMAN. — Calme plat.
Bois. — Hauteur 24.5, largeur 31 cent.

- 560 SOUS CE NUMÉRO SE VENDRONT DIVERS TABLEAUX, DESSINS
ET ESTAMPES DE LA COLLECTION MONCHEN. A—I.
- 561 SOUS CE NUMÉRO SE VENDRONT DIVERS TABLEAUX DE
DIFFÉRENTES ÉCOLES, PROVENANT DE LA COLLECTION
H. A—O.
- 562 SOUS CE NUMÉRO SE VENDRONT DIVERS TABLEAUX DE
L'ÉCOLE HOLLANDAISE DE LA COLLECTION B. A—R.
- 563 SOUS CE NUMÉRO SE VENDRONT DIVERS TABLEAUX non
catalogués.

L. BLONDELLI



VENTE LE 30 AVRIL 1907
DIR. FREDERIK MULLER & CIE.

P. BRUEGHEL



VENTE LE 30 AVRIL 1907
PAR FREDERIK MULLER & CIE.

C. ENGELFRECHTS



VENTE LE 30 AVRIL 1901
PAR M. DEFAIX DULLE & CIE.

J GOSSAERT DE MABUSE



VENTE LE 30 AVRIL 1907
DIR. FREDERIK MULLER & CIE

J. GOSSAERT DE MABUSE



10

F. POURBUS



153

M. DE BOUTIER FRANÇOIS



VENTE LE 30 AVRIL 1907
PAR FREDERIC MULLER & CIE.

JACOB CORNELISZ VAN OOSTSANEN



VENTE LE 30 AVRIL 1907
DIR FREDERIK MULLER & CIE.

J. DE BAEN



43



43

VENTE LE 30 AVRIL 1907
DIR. FREDERIE MULLER & CIE.



VENTE LE 30 AVRIL 1907
DUI, FRIEDRICH MULLER A CH.



71

VENTE LE 30 AVRIL 1907
DIR. FREDERIK MULLER & CIE



71



VENTE LE 30 AVRIL 1907
PAR FREDERIK MÜLLER & CIE.

P. FRANCHOYS



VENTE LE 30 AVRIL 1907
DIR. FREDERIK MULLER & CIE

J. FYT



VENTE LE 30 AVRIL 1907
DIR. FREDERIK MULLER & CIE.

C KETEL



109



109

J FYT



VENTE LE 30 AVRIL 1907
DIR. FRÉDÉRIK MULLER & C^{IE}

80

J VAN GOYEN



VENTE LE 30 AVRIL 1907
DIR. FREDERIK MULLER & CIE.



175

J. VAN DER HAMEN



VENTE LE 30 AVRIL 1907
DIR. FREDERIK MULLER & CIE.

89

B. VAN DER HELST



VENTE LE 30 AVRIL 1907
DIR. FREDERIK MULLER & CIE

92

0 VAN LEE HELST (ATTR. A)



VENTE LE 3 AVRIL 1907
DIR. FREDERIK MULLER & CIE.

M. HORREMA



DIR. F. DREIER MÜLLER & CO.
VENTE LE 30 AVRIL 1901

957.

cat. no. 57, J. J. J. J.

M. HORBEMA



96

VENTE LE 30 AVRIL 1907.
DIR. FREDERIK MÜLLER & CIE

M. D'HONDECOETER



98

VENTE LE 30 AVRIL 1907
DIR. FREDERIK MULLER & CIE.

TH. DE KEYSER



VENTE LE 30 AVRIL 1907
DIR. FREDERIK MULLER & C^{IE}.

112

H. DE MEYER



VENTE LE 30 AVRIL 1907
DIR. FREDERIK MULLER & CO.

S. HUYSDAEL



157

A. VAN DER NEER



VENTE LE 3^e AVRIL 1907
DIR. FREDERIK MULLER & C^{ie}.

129

E. VAN DER NEER



VENTE LE 30 AVRIL 1907
DIR FREDERIK MULLER & CIE.

A. VAN OSTADE



VENTE LE 30 AVRIL 1907
D'UN FREDERIK MULLER & CIE.

136

A. VAN OSTADE



135

A. VAN OSTADE



137

A VAN OSTADE



VENTE LE 30 AVRIL 1907 139
MR. FREDERIK MULLER & CIE.

A VAN OSTADE



139

A VAN RAVESTEYN



VENTE LE 30 AVRIL 1907
DIR. FREDERIK MULLER & CIE.

155

P. P. RUBENS



156

JAN STEEN



160

VENTE LE 30 AVRIL 1907
DIR. FREDERIK MULDER & CIE.

D. TENIERS



VENTE LE 30 AVRIL 1907
DIR. FREDERIK MULLER & CIE.

170

WYNANTS



207

E VAN DE VELDE



VENTE LE 30 AVRIL 1907
DIR FREDERIK MULLER & CIE.

173

J. CZ. VLESPONCK



VENTE LE 30 AVRIL 1907
DIR. FRÉDÉRIK MULLER & C^{IE}

180

J. VICTORS



VENTE LE 30 AVRIL 1907
DIR FREDERIK MULLER & C^{ie}.

183



VENTE LE 30 AVRIL 1907
DIR. FRIEDRICH MULLER & CIE

PHILIPS WOUWERMAN



201

PHILIPS WOUWERMAN



VENTE LE 30 AVRIL 1907
DIR. FREDERIK MULLER & CIE

200

PIETER WOUWERMAN



204

PIETER WOUWERMAN



VENTE LE 30 AVRIL 1907
DIR FREDERIK MULLER & CIE.

205





